




Servisní příručka Dell™ Vostro™ 1520

[Práce s počítačem](#)
[Přidávání nebo výměna součástí](#)
[Technické údaje](#)
[Diagnostika](#)
[Nastavení systému](#)

Poznámky a upozornění

-  **POZNÁMKA:** POZNÁMKA označuje důležité informace, které umožňují lepší využití počítače.
-  **UPOZORNĚNÍ:** UPOZORNĚNÍ označuje **potenciální poškození hardwaru nebo ztrátu dat, pokud není postupováno dle návodu.**
-  **VAROVÁNÍ:** VAROVÁNÍ upozorňuje na možné poškození majetku a riziko úrazu nebo smrti.

Pokud jste zakoupili počítač řady Dell™ n Series, neplatí pro vás žádný odkaz na operační systém Microsoft® Windows® uvedený v této příručce.

Informace v tomto dokumentu se mohou bez předchozího upozornění změnit.
© 2009 Dell Inc. Všechna práva vyhrazena.

Jakákoli reprodukce tohoto materiálu bez písemného souhlasu společnosti Dell Inc. je přísně zakázána.

Ochranné známky použité v tomto textu: *Dell*, logo *DELL*, *Vostro*, *TravelLite*, *Wi-Fi Catcher* a *ExpressCharge* jsou ochranné známky společnosti Dell Inc.; *Intel*, *Pentium*, *Celeron* a *Core* jsou registrované ochranné známky společnosti Intel Corporation; *Bluetooth* je registrovaná ochranná známka společnosti Bluetooth SIG, Inc. a společnost Dell ji používá na základě licence; *TouchStrip* je ochranná známka společnosti Zvetco Biometrics, LLC; *Blu-ray Disc* je ochranná známka společnosti Blu-ray Disc Association; *Microsoft*, *Windows*, *Windows Vista* a tlačítko Start systému *Windows Vista* jsou buď ochranné známky, nebo registrované ochranné známky společnosti Microsoft Corporation v USA nebo v dalších zemích.

V tomto dokumentu mohou být použity další ochranné známky a obchodní názvy s odkazem na společnost, které si na tyto známky a názvy nebo na jejich produkty činí nárok. Společnost Dell Inc. si nečiní nárok na jiné ochranné známky a obchodní názvy než své vlastní.

Květen 2009 Rev. A00

[Zpět na stránku obsahu](#)

Nastavení systému

Servisní příručka Dell™ Vostro™ 1520

- [Spuštění programu nastavení systému](#)
- [Nabídka <F12>](#)

Systém BIOS, neboli program Nastavení systému, umožňuje provádět následující činnosti:

- 1 Spuštění programu Nastavení systému stisknutím klávesy <F2>
- 1 Vyvolání jednorázové nabídky zavádění stisknutím klávesy <F12>

Spuštění programu nastavení systému

Stisknutím klávesy <F2> spustíte program nastavení systému, ve kterém lze měnit uživatelem definovatelná nastavení. Pokud máte potíže se spuštěním programu pomocí této klávesy, restartujte počítač a při prvním bliknutí kontrolky klávesnice stiskněte klávesu <F2>.

Nabídka <F12>

Stisknete klávesu <F12>, jakmile se zobrazí logo Dell a vyvolejte jednorázový seznam nabídky zavádění systému s výčtem platných zaváděcích zařízení počítače. Zařízení uvedená v zaváděcí nabídce závisí na tom, jaká zaváděcí zařízení jsou v počítači nainstalována.

- 1 Interní pevný disk
- 1 Jednotka CD/DVD/CD-RW
- 1 Integrovaná síťová karta na základní desce
- 1 Nastavení systému BIOS
- 1 Diagnostika (spustí diagnostiku PSA (Pre-boot System Assessment))

Tato nabídka je užitečná v případě, že se pokoušíte zavádět systém ze specifického zařízení nebo vyvolat diagnostiku počítače. Použití zaváděcí nabídky nevede k provedení změn v pořadí zaváděcích zařízení, jak je uloženo v systému BIOS.

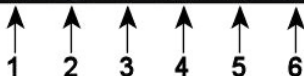
[Zpět na stránku obsahu](#)

Diagnostika


Servisní příručka Dell™ Vostro™ 1520

- [Stavové kontrolky zařízení](#)
- [Chybové kódy kontrolky LED](#)
- [Kódy kontrolky ve vypínači](#)


Stavové kontrolky zařízení



Stavové kontrolky zařízení umístěné uprostřed krytu pantů.

Pokud je počítač zapojen do el. zásuvky, kontrolka  se rozsvěcuje následovně:

- 1 **Svítil modře**—Baterie se nabíjí.
- 1 **Bliká modře**—Baterie je téměř úplně nabitá.

Pokud je počítač napájen z baterie, kontrolka  se rozsvěcuje následovně:

- 1 **Nesvítil**—Baterie je dostatečně nabitá nebo je počítač vypnutý.
- 1 **Bliká oranžově**—Baterie je téměř vybitá.
- 1 **Svítil oranžově**—Baterie je vybitá.

Chybové kódy kontrolky LED








Pokud počítač neprovádí při spuštění test POST (Power-On Self-Test), prověřte následující body:

1. Zkontrolujte, zda svítí kontrolka napájení počítače.
2. Jestliže kontrolka napájení nesvítil, zkontrolujte, zda je počítač zapojen do el. zásuvky. Vyjměte [baterii](#).
3. Pokud je počítač zapnutý, ale neprovádí test POST, zkontrolujte, zda blikají stavové kontrolky klávesnice a signalizují úspěšné provedení testu POST, přestože není na displeji nic zobrazeno, nebo zda se kontrolky rozsvěčují v určité posloupnosti a signalizují potíže systému.

V následující tabulce jsou uvedeny možné kódy kontrolky, které signalizují různé situace ve chvíli, kdy neproběhne test POST.

Vzhled	Popis	Další krok
<p>SVÍTÍ-BLIKÁ-BLIKÁ</p> 	Nejsou nainstalovány žádné moduly SODIMM	<ol style="list-style-type: none"> 1. Nainstalujte podporované paměťové moduly. 2. Pokud je paměť již nainstalována, usadte znovu moduly v každém slotu. 3. Vyzkoušejte funkční moduly z jiného počítače, nebo moduly vyměňte. 4. Vyměňte základní desku.
<p>BLIKÁ-SVÍTÍ-SVÍTÍ</p> 	Chyba základní desky	<ol style="list-style-type: none"> 1. Usadte řádně procesor. 2. Vyměňte základní desku. 3. Vyměňte procesor.
<p>BLIKÁ-SVÍTÍ-BLIKÁ</p> 	Chyba panelu LCD displeje	<ol style="list-style-type: none"> 1. Usadte znovu kabel LCD. 2. Vyměňte panel LCD displeje. 3. Vyměňte grafickou kartu nebo základní desku.
<p>NESVÍTÍ-BLIKÁ-NESVÍTÍ</p>		<ol style="list-style-type: none"> 1. Nainstalujte kompatibilní paměťové moduly.

1—Svítil, když počítač čte nebo zapisuje data na pevný disk.
POZNÁMKA: Abyste zabránili ztrátě dat, nikdy nevyplácejte počítač, jestliže bliká kontrolka pevného disku .
2—Svítil, když je zapnuta bezdrátová síť.
3—Svítil, když je aktivována karta s bezdrátovou technologií Bluetooth®.
POZNÁMKA: Karta s bezdrátovou technologií Bluetooth je volitelné příslušenství, takže kontrolka svítí pouze v případě, že jste kartu objednali s počítačem. Další informace naleznete v dokumentaci dodávané společně s kartou.
Chcete-li vypnout pouze funkci bezdrátové technologie Bluetooth, klepněte pravým tlačítkem na ikonu v hlavním panelu a pak na položku Zakázat komunikaci Bluetooth .
4—Svítil, když je zapnutá numerická klávesnice.
5—Svítil, když je zapnutá funkce psaní velkých písmen.
6—Svítil, když je zapnutá funkce Scroll Lock.

	Chyba kompatibility paměti	<ol style="list-style-type: none"> 2. Pokud jsou nainstalovány dva moduly, jeden vyjměte a otestujte. Vyzkoušejte ve stejném slotu druhý modul. Otestujte druhý slot s pomocí obou modulů. 3. Vyměňte paměťového moduly. 4. Vyměňte základní desku.
SVÍTÍ-BLIKÁ-SVÍTÍ		
	Paměť je detekována, vykazuje však chyby.	<ol style="list-style-type: none"> 1. Znovu usadte paměťové moduly. 2. Pokud jsou nainstalovány dva moduly, jeden vyjměte a otestujte. Vyzkoušejte ve stejném slotu druhý modul. Otestujte druhý slot s pomocí obou modulů. 3. Vyměňte paměťové moduly. 4. Vyměňte základní desku.
NESVÍTÍ-BLIKÁ-BLIKÁ		
	Chyba modemu	<ol style="list-style-type: none"> 1. Znovu usadte modem. 2. Vyměňte modem. 3. Vyměňte základní desku.
BLIKÁ-BLIKÁ-BLIKÁ		
	Chyba základní desky	<ol style="list-style-type: none"> 1. Vyměňte základní desku.
BLIKÁ-BLIKÁ-NESVÍTÍ		
	Chyba paměti ROM volitelných doplňků	<ol style="list-style-type: none"> 1. Znovu usadte příslušné zařízení. 2. Vyměňte příslušné zařízení. 3. Vyměňte základní desku.
NESVÍTÍ-SVÍTÍ-NESVÍTÍ		
	Chyba paměťového zařízení	<ol style="list-style-type: none"> 1. Znovu usadte pevný disk a optickou jednotku. 2. Otestujte počítač pouze s pevným diskem a optickou jednotkou. 3. Vyměňte zařízení, které způsobuje poruchu. 4. Vyměňte základní desku.
BLIKÁ-BLIKÁ-SVÍTÍ		
	Chyba grafické karty	<ol style="list-style-type: none"> 1. Vyměňte základní desku.

Kódy kontrolky ve vypínači

Dioda LED umístěná ve vypínači na čelní straně počítače indikuje svícením, blikáním a nesvícením pět různých stavů:

- 1 Nesvítí – Systém je ve vypnutém stavu (S5 nebo mechanicky vypnuto (bez napájení střídavým proudem)).
- 1 Svítí žlutě – Došlo k chybě systému, ale zdroj napájení je v pořádku, v normálním provozním stavu (S0).
- 1 Bliká žlutě – Došlo k chybě systému, například k selhání zdroje napájení (funguje pouze pohotovostní napájení +5 VSB) či selhání regulátoru napětí Vreg, nebo chybí či je poškozen procesor.
- 1 Bliká zeleně – Systém je v úsporném režimu S1, S3 nebo S4. (Frekvence blikání je 1 Hz.) Nedošlo k žádné chybě.
- 1 Svítí zeleně – Systém je plně funkční a je ve stavu S0 (zapnuto).

[Zpět na stránku obsahu](#)

[Zpět na stránku obsahu](#)

Přidávání nebo výměna součástí

Servisní příručka Dell™ Vostro™ 1520

- [Baterie](#)
- [Pevný disk](#)
- [Karta bezdrátové sítě \(WLAN\)](#)
- [Optická jednotka](#)
- [Procesor a krycí panel paměti](#)
- [Chladic a procesor](#)
- [Sestava displeje](#)
- [Kamera](#)
- [Panel LCD displeje](#)
- [Klávesnice](#)
- [Deska USB/IEEE 1394](#)
- [Sestava reproduktorů](#)
- [Knoflíková baterie](#)
- [Pevný disk a krycí panel karet](#)
- [Karta bezdrátové sítě \(WWAN\)](#)
- [Interní karta s bezdrátovou technologií Bluetooth®](#)
- [Ventilátor](#)
- [Paměť](#)
- [Kryt pantů](#)
- [Rámeček displeje](#)
- [Panty sestavy displeje](#)
- [Měnič displeje](#)
- [Opěrka rukou](#)
- [Čtečka otisků prstů](#)
- [Základní deska](#)



[Zpět na stránku obsahu](#)

[Zpět na stránku obsahu](#)

Technické údaje


Servisní příručka Dell™ Vostro™ 1520

- [Procesor](#)
- [Informace o systému](#)
- [ExpressCard™](#)
- [Čtečka paměťových karet 8-v-1](#)
- [Paměť](#)
- [Konektory](#)
- [Komunikace](#)
- [Video](#)
- [Zvuk](#)
- [Displej](#)
- [Klávesnice](#)
- [Dotykový panel](#)
- [Čtečka otisků prstů](#)
- [Kamera](#)
- [Baterie](#)
- [Napájecí adaptér](#)
- [Rozměry](#)
- [Prostředí](#)

 **POZNÁMKA:** Nabízené možnosti se mohou lišit podle oblastí. Další informace o konfiguraci počítače Tablet-PC získáte klepnutím na tlačítko **Start**  (nebo **Start** v systému Windows XP) → **Nápověda a podpora**, pak vyberte potřebnou možnost a zobrazíte informace o počítači Tablet-PC.

Procesor	
Typ procesoru	Procesory Intel® Core™ 2 Duo
Mezipaměť L1	32 kB podle pokynů, 32 kB datové mezipaměti pro každé jádro
Vyrovňovací paměť L2	Sdílené 3 MB nebo 6 MB
Frekvence externí sběrnice	1067 MHz

Informace o systému	
Čipová sada systému	Intel GM45 nebo Intel PM45
Šířka datové sběrnice	64 bitů
Šířka sběrnice DRAM	64 bitů
Šířka sběrnice adresování procesoru	36 bitů
Flash EPROM	SPI 32 Mbitů
Sběrnice PCI (pouze samostatná grafika)	Karta PCI Express x16

Karta ExpressCard™ (volitelný doplněk)	
 POZNÁMKA: Slot ExpressCard je určen pouze pro karty ExpressCard. Počítačové karty nejsou podporovány.	
Konektor ExpressCard	Slot ExpressCard (rozhraní USB a PCI Express)
Podporované karty	Karty ExpressCard 34 mm a 54 mm

Čtečka paměťových karet Secure Digital (SD)	
Podporované karty	SD, SDIO, SD HC, Mini SD (s adaptérem) MMC, MMC+, Mini MMC (s adaptérem)

Paměť	
Konektor paměťového modulu	Dvě patice DIMM
Kapacity paměťových modulů	1 GB (jeden modul DIMM), 2 GB (jeden modul DIMM nebo dva moduly DIMM), 3 GB (2 moduly DIMM), 4 GB (2 moduly DIMM)
Typ paměti	DDR2 800 MHz, pouze ne ECC
Minimální velikost paměti	1024 MB (1 GB)
Maximální velikost paměti	4096 MB (4 GB)

Konektory	
Zvuk	Konektor mikrofonu, konektor stereo pro sluchátka a reproduktory
IEEE 1394	Jeden 4kolíkový konektor
Dokovací stanice	Pouze volitelný replikátor portů USB
Podpora karet Mini-Card (vnitřní rozšiřující sloty)	Jeden vyhrazený slot karty Mini-Card poloviční velikosti pro WLAN Jeden vyhrazený slot karty Mini-Card plné velikosti pro WPAN (Bluetooth® nebo ultra wideband [UWB]) Slot karty Mini-Card plné velikosti pro WPAN je možné použít také pro kartu Intel Flash Cache.
Modem	Volitelný externí modem s připojením USB
Síťový adaptér	Konektor RJ-45
USB, USB PowerShare, eSATA	Čtyři 4kolíkové konektory kompatibilní s rozhraním USB 2.0
Video	VGA

Komunikace	
Modem	Externí (volitelný doplněk)
Síťový adaptér	10/100/1000 Ethernet LAN na základní desce
Bezdrátové technologie	Karta WLAN poloviční velikosti karty Mini-Card, karty WPAN plné velikosti karet Mini-Card, podpora bezdrátové technologie Bluetooth® a technologie UWB
Mobilní širokopásmové připojení	Žádné
GPS	Žádné

Video	
Typ zobrazovacího zařízení	Integrované Integrované na základní desce, hardwarově akcelerované
Řadič zobrazovacího zařízení	Integrované video: Mobile Intel GMA X4500 Samostatné video: NVIDIA GeForce 9300M GS
Datová sběrnice	integrované video nebo PCI-Express video x16
Paměť zobrazovacího zařízení	Integrované video: až 256 MB sdílených Samostatné video: 256 MB vyhrazené paměti
Výstup videa	konektor zobrazovacího zařízení a vícerežimový port DisplayPort

Zvuk	
Typ zvuku	Dvoukanálový zvukový kodek s vysokým rozlišením
Řadič zvuku	IDT 92HD71B5
Převod stereofonního signálu	24bitový (stereo digitální na analogový) 24bitový (stereo analogový na digitální)
Rozhraní:	
Interní	Interní zvuk s vysokým rozlišením
Externí	Konektor mikrofonu, minikonektor stereofonních sluchátek nebo reproduktorů
Reproduktor	Jedny 2W, 4ohmové reproduktory
Vnitřní zesilovač reproduktorů	1W kanál při 4 ohmech
Vnitřní mikrofon	Jeden digitální mikrofon
Ovládání hlasitosti	Tlačítka ovládání hlasitosti

Displej	
Typ (aktivní matrice TFT)	15,4" WXGA s antireflexní vrstvou CCFL nebo WLED 15,4" WXGA+ s antireflexní vrstvou CCFL nebo WLED 15,4" WUXGA TrueLife!™ CCFL
Rozměry	
Výška	222,5 mm (8,8 palce)
Šířka	344,5 mm (13,6 palce)
Úhlopříčka	391,16 mm (15,4 palce)
Maximální rozlišení	

WXGA s antireflexní vrstvou	1280 x 800 při 262 tisících barev
WXGA+ s antireflexní vrstvou	1440 x 900 při 262 tisících barev
WUXGA s TrueLife	1920 x 1200 při 262 K tisících barev
Provozní úhel	0 ° (zavřený) až 160 °
Obnovovací frekvence	60 Hz
Zobrazovací úhly	
Horizontální	±40° (WXGA) typický ±40° (WXGA s TrueLife)
Rozteč obrazových bodů	WXGA -0,258 mm (0,010 palce) WXGA s TrueLife -0,23 mm (0,009 palce)
Ovládací prvky	Jas lze ovládat pomocí klávesových zkratk.

Klávesnice	
Počet kláves	84 (USA a Kanada); 85 (Evropa); 88 (Japonsko)
Rozvržení	QWERTY/AZERTY/Kanji
Velikost	plná velikost (výška klávesy 19 mm)

Dotykový panel	
Rozlišení polohy X/Y (režim grafického tabletu)	240 cpi
Velikost	
Šířka	73,0mm (2,9palcová) aktivní oblast senzoru
Výška	42,9mm (1,7palcový) obdélník

Čtečka otisků prstů (volitelná)	
Typ	Páskový snímač UPEK TCS3 TouchStrip™ s aktivní kapacitní technologií snímání pixelů CMOS

Kamera (volitelně)	
Rozlišení	640 x 480 pixelů (VGA)

Baterie	
Typ	
12článková tenká baterie Li-Ion	84 Wh
9článková baterie Li-Ion	85 Wh
6článková baterie Li-Ion	56 Wh
6článková baterie Li-Ion	35 Wh
Rozměry:	
Hloubka	
4- nebo 6článková baterie Li-Ion	206 mm (8,11 palce)
9článková baterie Li-Ion	93,3 mm (3,67 palce)
12článková baterie Li-Ion	14,48 mm (0,57 palce)
Výška	
4- nebo 6článková baterie Li-Ion	19,8 mm (0,78 palce)
9článková baterie Li-Ion	22,3 mm (0,88 palce)
12článková baterie Li-Ion	217,24 mm (8,55 palce)
Šířka	
4- nebo 6článková baterie Li-Ion	47,0 mm (1,85 palce)
9článková baterie Li-Ion	68,98 mm (2,70 palce)
12článková baterie Li-Ion	322,17 mm (12,68 palce)
Hmotnost	
4článková baterie Li-Ion	0,24 kg (0,53 libry)
6článková baterie Li-Ion	0,33 kg (0,73 libry)
9článková baterie Li-Ion	0,51 kg (1,12 libry)

12čláňková baterie Li-Ion	0,85 kg (1,87 libry)
Napětí	
6čláňková baterie Li-Ion	14,8 V DC
6- nebo 9čláňková baterie Li-Ion	11,1 V DC
12čláňková baterie Li-Ion	14,8 V DC
Doba dobíjení (přibližně)	
Vypnutý počítač	
6čláňková baterie Li-Ion	Přibližně 1 hodina na 80 % kapacity Přibližně 2 hodiny na 100 % kapacity
Doba provozu	Doba provozu baterie závisí na provozních podmínkách a při podmínkách mimořádně náročných na napájení může být výrazně zkrácena.
Životnost (přibližně)	1 rok
Teplotní rozsah	
Provozní	0 až 40 °C (32 až 104 °F)
Skladovací	-10 až 65 °C (14 až 149 °F)
Knoflíková baterie	CR-2032

Napájecí adaptér	
Vstupní napětí	100-240 V AC
Vstupní proud (maximální)	1,5 A
Vstupní frekvence	50-60 Hz
Teplotní rozsah:	
Provozní	0 až 35 °C (32 až 95 °F)
Skladovací	-40 až 65 °C (-40 až 149 °F)
Adaptér napájení PA-12 65 W Travel:	
Výstupní napětí	19,5 V DC
Výstupní proud	3,34 A
Výška	15 mm (0,6 palce)
Šířka	66 mm (2,6 palce)
Hloubka	127 mm (5,0 palce)
Hmotnost	0,29 kg (0,64 lb)
Napájecí adaptér PA-10 90 W D-Series:	
Výstupní napětí	19,5 V DC
Výstupní proud	4,62 A
Výška	32 mm (1,3 palce)
Šířka	60 mm (2,4 palce)
Hloubka	140 mm (5,5 palce)
Hmotnost	0,425 kg (0,9 libry)
Adaptér napájení PA-3E 90 E-Series:	
Výstupní napětí	19,5 V DC
Výstupní proud	4,62 A
Výška	15 mm (0,6 palce)
Šířka	70 mm (2,8 palce)
Hloubka	147 mm (5,8 palce)
Hmotnost	0,345 kg (0,76 libry)

Rozměry	
Výška	Vpředu: 26,2 mm (1,031 palce) Vzadu: 38 mm (1,496 palce)
Šířka	357 mm (14,055 palce)
Hloubka	258 mm (10,157 palce)
Hmotnost (s 6čláňkovou baterií)	2,8 kg (6,173 lb)

Prostředí	
Teplotní rozsah:	
Provozní	0 až 35 °C (32 až 95 °F)

Skladovací	-40 až 65 °C (-40 až 149 ° F)
Relativní vlhkost (maximální):	
Provozní	10% až 90% (bez kondenzace)
Skladovací	5% až 95% (bez kondenzace)
Maximální vibrace (při použití náhodného spektra vibrací, které simuluje prostředí uživatele):	
Provozní	0,66 GRMS
Skladovací	1,30 GRMS
Maximální ráz (měřeno, když je pevný disk v poloze se zaparkovanou hlavou a při 2ms polosinusovém impulzu):	
Provozní	143 G
Skladovací	163 G
Nadmořská výška (maximální):	
Provozní	-15,2 až 3048 m (-50 až 10 000 stop)
Skladovací	-15,2 až 3048 m (-50 až 10 000 stop)

[Zpět na stránku obsahu](#)

[Zpět na stránku obsahu](#)

Baterie

Servisní příručka Dell™ Vostro™ 1520

VAROVÁNÍ: Před manipulací uvnitř počítače si přečtěte bezpečnostní informace dodané s počítačem. Další informace o bezpečnosti a ověřených postupech naleznete na stránce s informacemi o dodržování souladu s regulačními nařízeními www.dell.com/regulatory_compliance.

Vyjmutí baterie



1. Postupujte podle pokynů v části [Před manipulací uvnitř počítače](#).



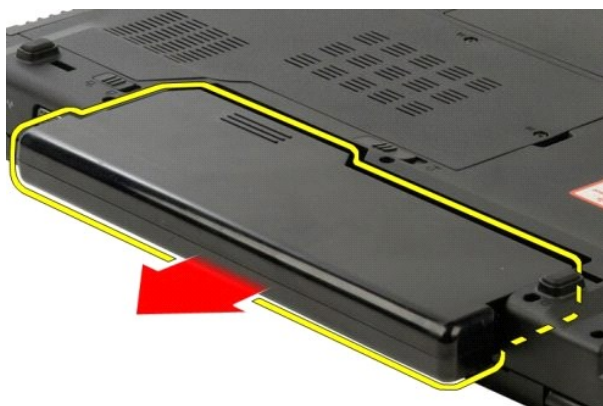
2. Posuňte západku zámku baterie nalevo směrem od baterie.



3. Posuňte západku zámku baterie uprostřed směrem doprava.



4. Posuňte samotnou baterii směrem k zadní straně počítače a vyjměte ji ven.



[Zpět na stránku obsahu](#)

[Zpět na stránku obsahu](#)

Knoflíková baterie

Servisní příručka Dell™ Vostro™ 1520

VAROVÁNÍ: Před manipulací uvnitř počítače si přečtěte bezpečnostní informace dodané s počítačem. Další informace o bezpečnosti a ověřených postupech naleznete na stránce s informacemi o dodržování souladu s regulačními nařízeními www.dell.com/regulatory_compliance.

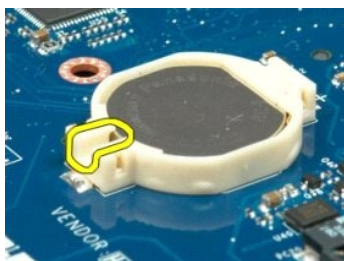
Vyjmutí knoflíkové baterie



1. Postupujte podle pokynů v části [Před manipulací uvnitř počítače](#).
2. Vyjměte [baterii](#) z počítače.
3. Vyjměte [procesor a krycí panel paměti](#) z počítače.
4. Vyjměte [ventilátor](#) z počítače.
5. Vyjměte [chladič a procesor](#) z počítače.
6. Vyjměte [paměťové moduly](#) z počítače.
7. Vyjměte [knoflíkovou baterii](#) z počítače.
8. Vyjměte [pevný disk a krycí panel karet](#) z počítače.
9. Vyjměte [pevný disk](#) z počítače.
10. Vyjměte [optickou jednotku](#) z počítače.
11. Vyjměte [modul Bluetooth](#) z počítače.
12. Vyjměte veškeré karty pro síť [WLAN](#) a [WWAN](#) z počítače.
13. Sejměte [kryt paní](#) z počítače.
14. Vyjměte [klávesnici](#) z počítače.
15. Vyjměte [soustavu displeje](#) z počítače.
16. Vyjměte [opěrku rukou](#) z počítače.
17. Vyjměte [základní desku](#) z počítače.



18. Dejte základní desku stranou od šasi a položte ji na čistý pracovní povrch.
19. Zasuňte plastový hrot do otvoru a jemně vypačte knoflíkovou baterii.



20. Vyjměte knoflíkovou baterii.





[Zpět na stránku obsahu](#)

[Zpět na stránku obsahu](#)

Rámeček displeje

Servisní příručka Dell™ Vostro™ 1520

VAROVÁNÍ: Před manipulací uvnitř počítače si přečtěte bezpečnostní informace dodané s počítačem. Další informace o bezpečnosti a ověřených postupech naleznete na stránce s informacemi o dodržování souladu s regulačními nařízeními www.dell.com/regulatory_compliance.

Sejmutí rámečku displeje



1. Postupujte podle pokynů v části [Před manipulací uvnitř počítače](#).
2. Vyměňte [soustavu displeje](#) z počítače.



3. Sundejte z rámečku displeje šest gumových krytek šroubků.



4. Vyšroubujte šest šroubků, kterými je rámeček připevněn k sestavě displeje.



5. Sejměte rámeček ze sestavy displeje.



[Zpět na stránku obsahu](#)

[Zpět na stránku obsahu](#)

Kamera

Servisní příručka Dell™ Vostro™ 1520

VAROVÁNÍ: Před manipulací uvnitř počítače si přečtěte bezpečnostní informace dodané s počítačem. Další informace o bezpečnosti a ověřených postupech naleznete na stránce s informacemi o dodržování souladu s regulačními nařízeními www.dell.com/regulatory_compliance.

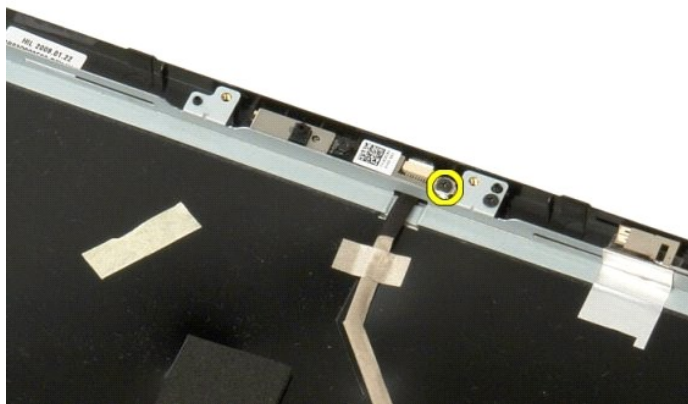
Vyjmutí kamery



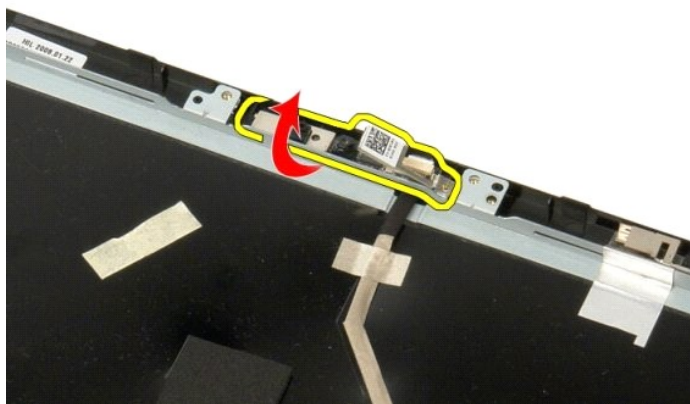
1. Postupujte podle pokynů v části [Před manipulací uvnitř počítače](#).
2. Demontujte [sestavu displeje](#) z počítače.
3. Sejměte [rámeček displeje](#) ze sestavy displeje.
4. Vyjměte [panel LCD displeje](#) ze sestavy displeje.



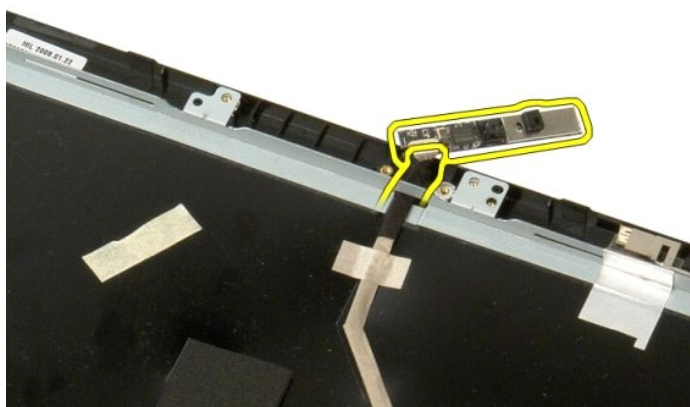
5. Povolte šroubek, kterým je kamera připevněna na místě.



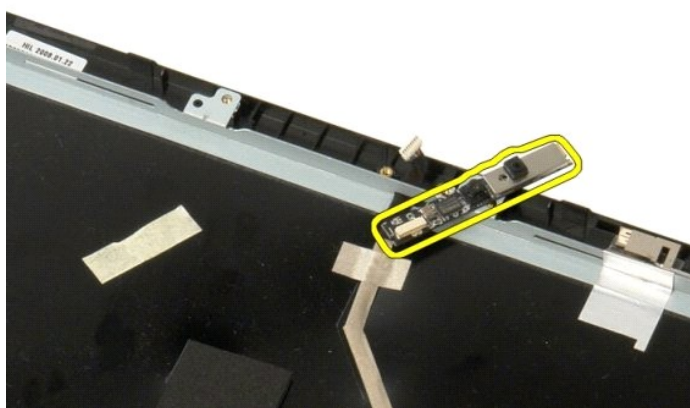
6. Zvedněte kameru z patice.

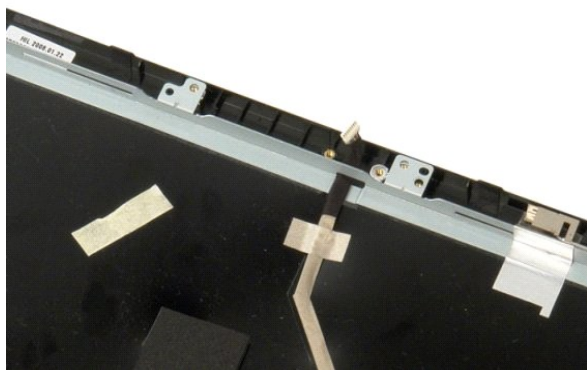


7. Uvolněte datový kabel kamery ze spony a odpojte ho.



8. Vyměňte kameru ze sestavy displeje.





[Zpět na stránku obsahu](#)

[Zpět na stránku obsahu](#)

Panty sestavy displeje

Servisní příručka Dell™ Vostro™ 1520

VAROVÁNÍ: Před manipulací uvnitř počítače si přečtěte bezpečnostní informace dodané s počítačem. Další informace o bezpečnosti a ověřených postupech naleznete na stránce s informacemi o dodržování souladu s regulačními nařízeními www.dell.com/regulatory_compliance.

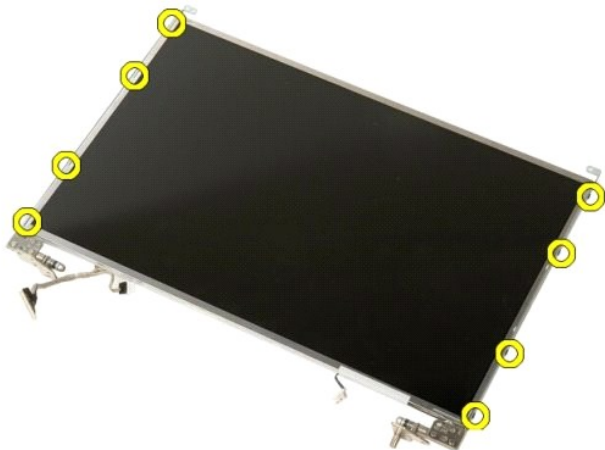
Vyjmutí pantů sestavy displeje



1. Postupujte podle pokynů v části [Před manipulací uvnitř počítače](#).
2. Vyjměte [sestavu displeje](#) z počítače.
3. Sejměte [rámeček displeje](#) ze sestavy displeje.
4. Vyjměte [měnič displeje](#) ze sestavy displeje.
5. Vyjměte [panel LCD displeje](#) ze sestavy displeje.



6. Vyšroubujte osm šroubků, kterými jsou panty připevněny k sestavě panelu displeje.



7. Posuňte panty směrem od sestavy panelu displeje.



8. Vyměňte panty panelu displeje ze sestavy panelu displeje.





[Zpět na stránku obsahu](#)

[Zpět na stránku obsahu](#)

Měnič displeje

Servisní příručka Dell™ Vostro™ 1520

VAROVÁNÍ: Před manipulací uvnitř počítače si přečtěte bezpečnostní informace dodané s počítačem. Další informace o bezpečnosti a ověřených postupech naleznete na stránce s informacemi o dodržování souladu s regulačními nařízeními www.dell.com/regulatory_compliance.

Vyjmutí měniče displeje



1. Postupujte podle pokynů v části [Před manipulací uvnitř počítače](#).
2. Vyjměte [sstavu displeje](#) z počítače.



3. Vyšroubujte šroub, kterým je měnič displeje připevněn k sestavě displeje.



4. Otevřete sponu datového kabelu měniče displeje.



5. Vyměte datový kabel měniče displeje ze spony.



6. Odpojte datový kabel z měniče displeje.



7. Vyměte měnič displeje ze sestavy displeje.



[Zpět na stránku obsahu](#)

[Zpět na stránku obsahu](#)

Panel LCD displeje

Servisní příručka Dell™ Vostro™ 1520

VAROVÁNÍ: Před manipulací uvnitř počítače si přečtěte bezpečnostní informace dodané s počítačem. Další informace o bezpečnosti a ověřených postupech naleznete na stránce s informacemi o dodržování souladu s regulačními nařízeními www.dell.com/regulatory_compliance.

Vyjmutí panelu LCD displeje



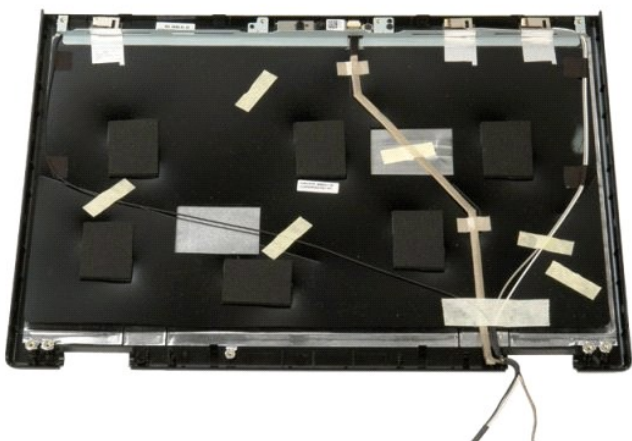
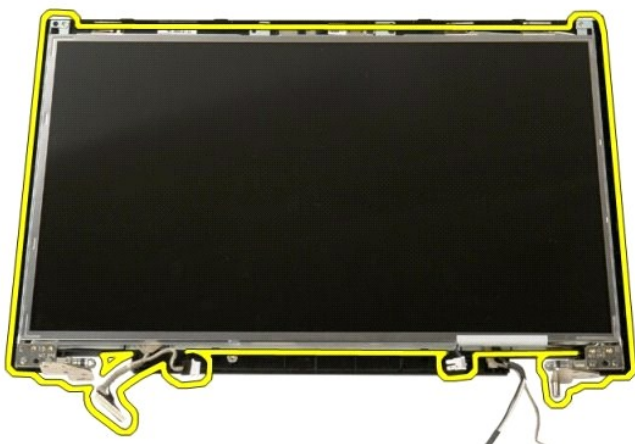
1. Postupujte podle pokynů v části [Před manipulací uvnitř počítače](#).
2. Vyjměte [sestavu displeje](#) z počítače.
3. Sejměte [rámeček displeje](#) ze sestavy displeje.



4. Vyšroubujte dva šroubky, kterými je připevněn panel LCD displeje k sestavě displeje.



5. Vyjměte panel LCD displeje ze sestavy displeje.



[Zpět na stránku obsahu](#)

[Zpět na stránku obsahu](#)

Sestava displeje

Servisní příručka Dell™ Vostro™ 1520

VAROVÁNÍ: Před manipulací uvnitř počítače si přečtěte bezpečnostní informace dodané s počítačem. Další informace o bezpečnosti a ověřených postupech naleznete na stránce s informacemi o dodržování souladu s regulačními nařízeními www.dell.com/regulatory_compliance.

Vyjmutí sestavy displeje



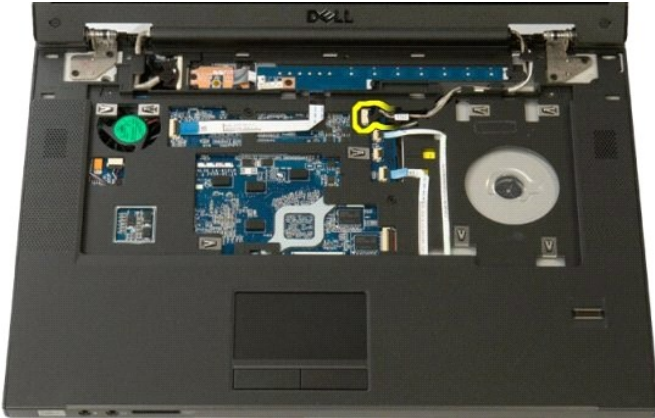
1. Postupujte podle pokynů v části [Před manipulací uvnitř počítače](#).
2. Vyjměte [baterii](#) z počítače.
3. Vyjměte [pevný disk a krycí panel karet](#) z počítače.
4. Vyjměte [kryt paní](#) z počítače.
5. Vyjměte [klávesnici](#) z počítače.
6. Vyjměte [pevný disk](#) z počítače.
7. Vyjměte [optickou jednotku](#) z počítače.



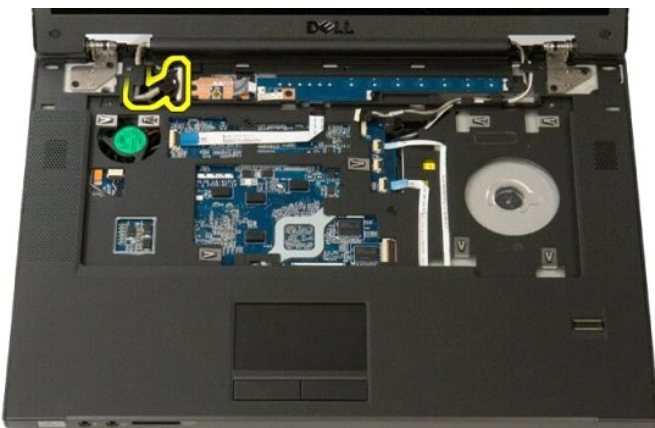
8. Odpojte anténní kabely od karty WLAN.



9. Odpojte kabel kamery od základní desky.



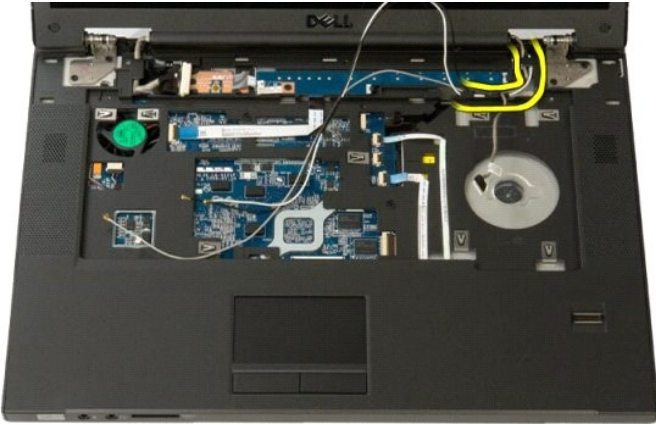
10. Odpojte datový kabel displeje od základní desky.



11. Opatrně protáhněte anténní kabely základní deskou.



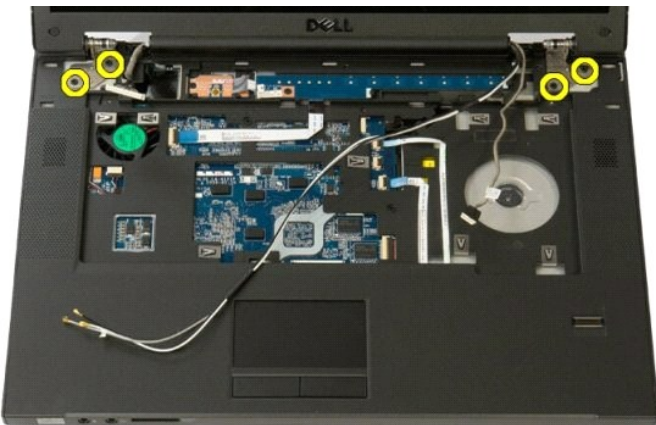
12. Z kabelového vedení vyjměte anténní kabely.



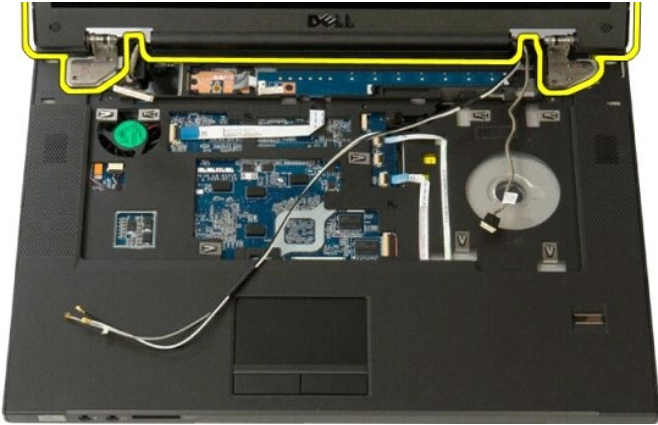
13. Z kabelového vedení vyjměte datový kabel displeje.



14. Vyšroubujte čtyři šroubky, kterými je sestava displeje připevněna k základně počítače.



15. Zvedněte a vyjměte sestavu displeje ze základny počítače.



[Zpět na stránku obsahu](#)

[Zpět na stránku obsahu](#)

Ventilátor

Servisní příručka Dell™ Vostro™ 1520

VAROVÁNÍ: Před manipulací uvnitř počítače si přečtěte bezpečnostní informace dodané s počítačem. Další informace o bezpečnosti a ověřených postupech naleznete na stránce s informacemi o dodržování souladu s regulačními nařízeními www.dell.com/regulatory_compliance.

Vyjmutí ventilátoru



1. Postupujte podle pokynů v části [Před manipulací uvnitř počítače](#).
2. Vyměňte [baterii](#) z počítače.
3. Vyměňte [procesor a krycí panel paměti](#) z počítače.



4. Odpojte kabel ventilátoru od základní desky.



5. Vyšroubujte tři šroubky připevňující ventilátor k počítači.



6. Zvedněte ventilátor a vyjměte ho z počítače.



[Zpět na stránku obsahu](#)

[Zpět na stránku obsahu](#)

Čtečka otisků prstů

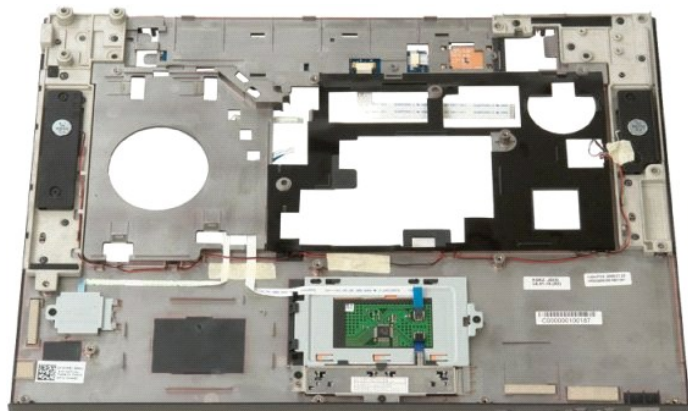
Servisní příručka Dell™ Vostro™ 1520

VAROVÁNÍ: Před manipulací uvnitř počítače si přečtěte bezpečnostní informace dodané s počítačem. Další informace o bezpečnosti a ověřených postupech naleznete na stránce s informacemi o dodržování souladu s regulačními nařízeními www.dell.com/regulatory_compliance.

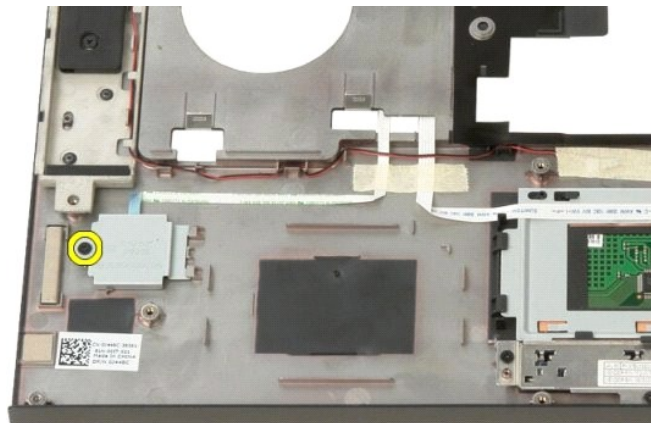
Vyjmutí čtečky otisků prstů



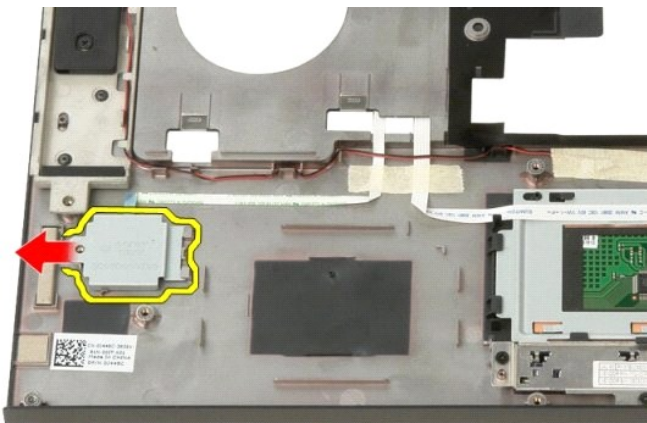
1. Postupujte podle pokynů v části [Před manipulací uvnitř počítače](#).
2. Vyjměte [baterii](#) z počítače.
3. Vyjměte [pevný disk a krycí panel karet](#) z počítače.
4. Vyjměte [pevný disk](#) z počítače.
5. Vyjměte [karty WLAN](#) z počítače.
6. Sejměte [kryt paní](#) z počítače.
7. Vyjměte [klávesnici](#) z počítače.
8. Vyjměte [soustavu displeje](#) z počítače.
9. Vyjměte [opěrku rukou](#) z počítače.



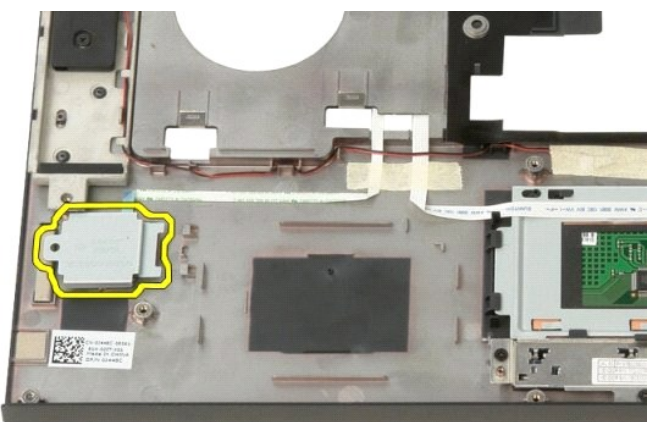
10. Vyšroubujte šroubek, kterým je připevněna přídržná destička čtečky otisků prstů k šasi počítače.



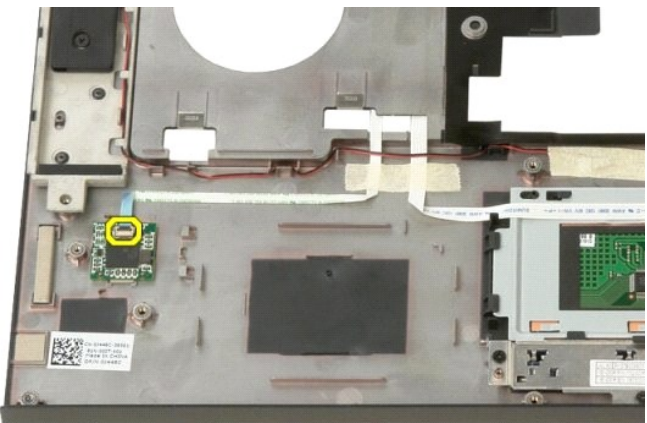
11. Posuňte přídržnou destičku čtečky otisků prstů doleva.



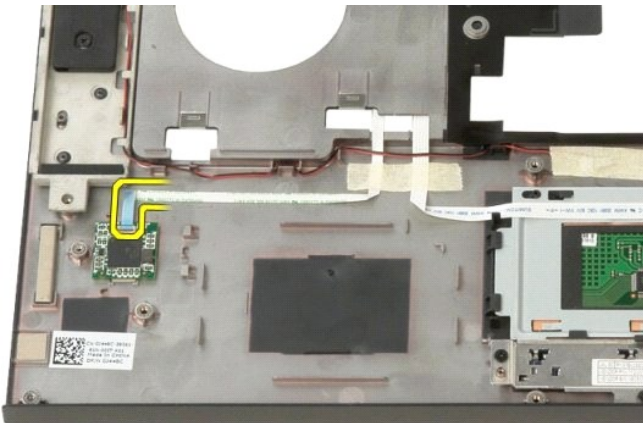
12. Vyměte přídržnou destičku čtečky otisků prstů.



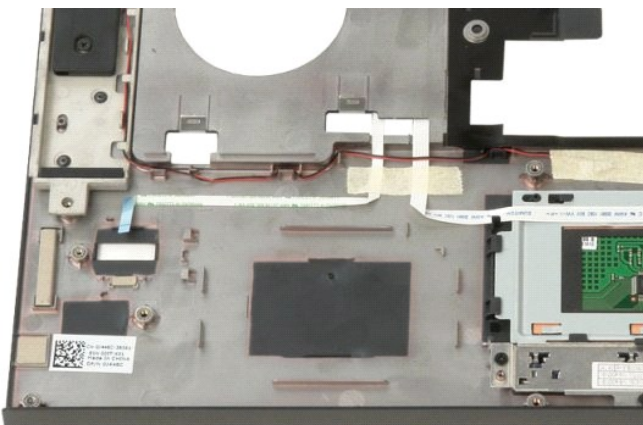
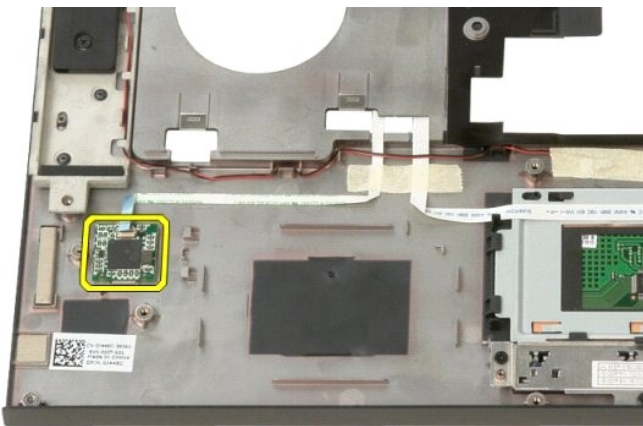
13. Otevřete sponu kabelu čtečky otisků prstů.



14. Vyměte kabel čtečky otisků prstů ze spony.



15. Vyměňte čtečku otisků prstů z opěrky rukou.



[Zpět na stránku obsahu](#)

[Zpět na stránku obsahu](#)

Kryt pantů

Servisní příručka Dell™ Vostro™ 1520

VAROVÁNÍ: Před manipulací uvnitř počítače si přečtěte bezpečnostní informace dodané s počítačem. Další informace o bezpečnosti a ověřených postupech naleznete na stránce s informacemi o dodržování souladu s regulačními nařízeními www.dell.com/regulatory_compliance.

Sejmutí krytu pantů



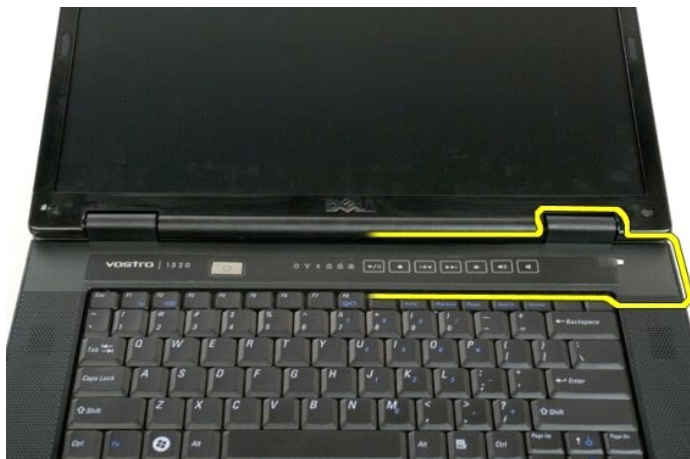
1. Postupujte podle pokynů v části [Před manipulací uvnitř počítače](#).
2. Vyměňte [baterii](#) z počítače.



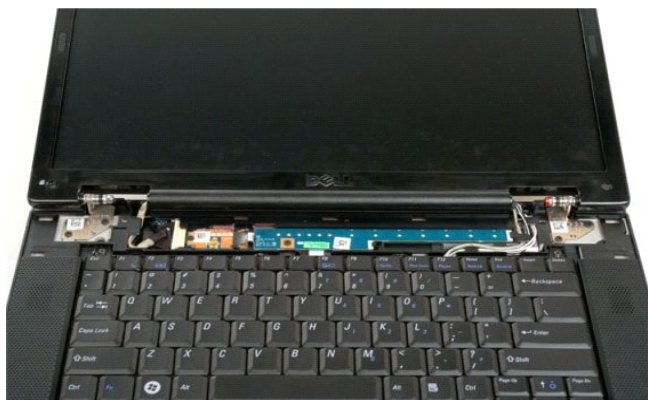
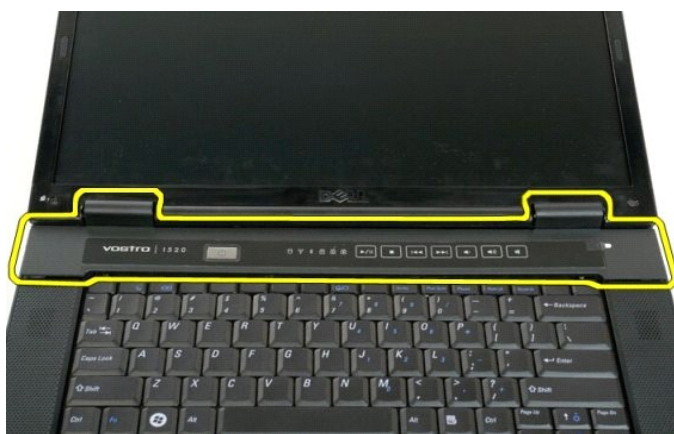
3. Pomocí plastového hrotu opatrně odpačte zadní stranu krytu pantů směrem od základny počítače.



4. Začněte napravo a oddělte kryt pantů od základny počítače.



5. Pokračujte zprava doleva v oddělování krytu pantů od počítače a kryt pantů sundejte.



[Zpět na stránku obsahu](#)

[Zpět na stránku obsahu](#)

Pevný disk

Servisní příručka Dell™ Vostro™ 1520

VAROVÁNÍ: Před manipulací uvnitř počítače si přečtěte bezpečnostní informace dodané s počítačem. Další informace o bezpečnosti a ověřených postupech naleznete na stránce s informacemi o dodržování souladu s regulačními nařízeními www.dell.com/regulatory_compliance.

Vyjmutí pevného disku



1. Postupujte podle pokynů v části [Před manipulací uvnitř počítače](#).
2. Vyměňte [baterii](#) z počítače.
3. Vyměňte [pevný disk a krycí panel karet](#) z počítače.



4. Posuňte pevný disk směrem k boku počítače.



5. Zvedněte a vyjměte pevný disk z počítače.



[Zpět na stránku obsahu](#)

[Zpět na stránku obsahu](#)

Pevný disk a krycí panel karet

Servisní příručka Dell™ Vostro™ 1520

VAROVÁNÍ: Před manipulací uvnitř počítače si přečtěte bezpečnostní informace dodané s počítačem. Další informace o bezpečnosti a ověřených postupech naleznete na stránce s informacemi o dodržování souladu s regulačními nařízeními www.dell.com/regulatory_compliance.

Vyjmutí pevného disku a krycího panelu karet

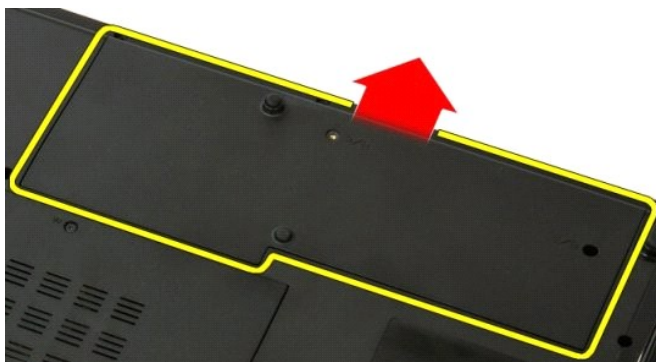
1. Postupujte podle pokynů v části [Před manipulací uvnitř počítače](#).
2. Vyměňte [baterii](#) z počítače.



3. Vyšroubujte dva šroubky, kterými je pevný disk a krycí panel karet připevněn k počítači.



4. Posuňte panel směrem k zadní straně počítače.



5. Vyměňte pevný disk a krycí panel karet.



[Zpět na stránku obsahu](#)

[Zpět na stránku obsahu](#)

Klávesnice

Servisní příručka Dell™ Vostro™ 1520

VAROVÁNÍ: Před manipulací uvnitř počítače si přečtěte bezpečnostní informace dodané s počítačem. Další informace o bezpečnosti a ověřených postupech naleznete na stránce s informacemi o dodržování souladu s regulačními nařízeními www.dell.com/regulatory_compliance.

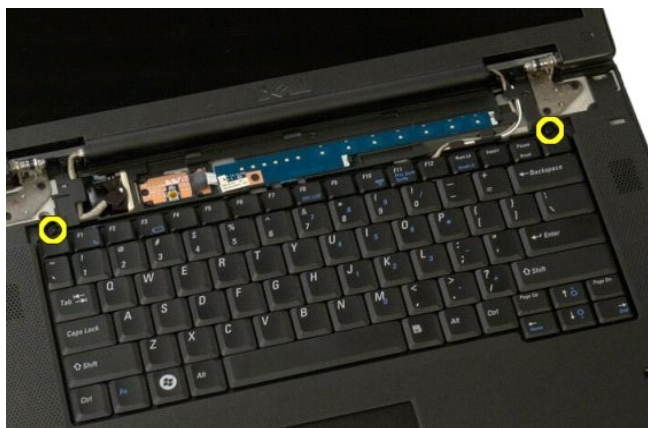
Vyjmutí klávesnice



1. Postupujte podle pokynů v části [Před manipulací uvnitř počítače](#).
2. Vyměňte [baterii](#) z počítače.
3. Sejměte [kryt paní](#) z počítače.



4. Vyšroubujte dva šrouby připevňující klávesnici k počítači.



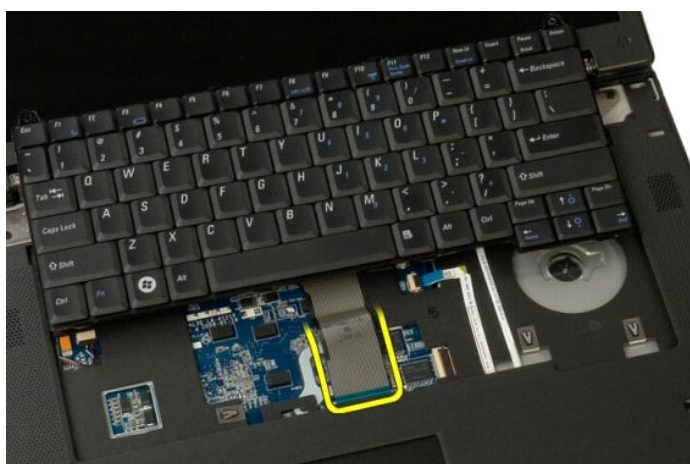
5. Mírně nadzvedněte zadní okraj klávesnice a posuňte klávesnici směrem k zadní straně počítače.



6. Otevřete sponu datového kabelu klávesnice a uvolněte plochý kabel.



7. Vyměňte datový kabel klávesnice ze spony.



8. Vyměňte klávesnici z počítače.



[Zpět na stránku obsahu](#)

[Zpět na stránku obsahu](#)

Paměť

Servisní příručka Dell™ Vostro™ 1520

VAROVÁNÍ: Před manipulací uvnitř počítače si přečtěte bezpečnostní informace dodané s počítačem. Další informace o bezpečnosti a ověřených postupech naleznete na stránce s informacemi o dodržování souladu s regulačními nařízeními www.dell.com/regulatory_compliance.

Vyjmutí paměťových modulů

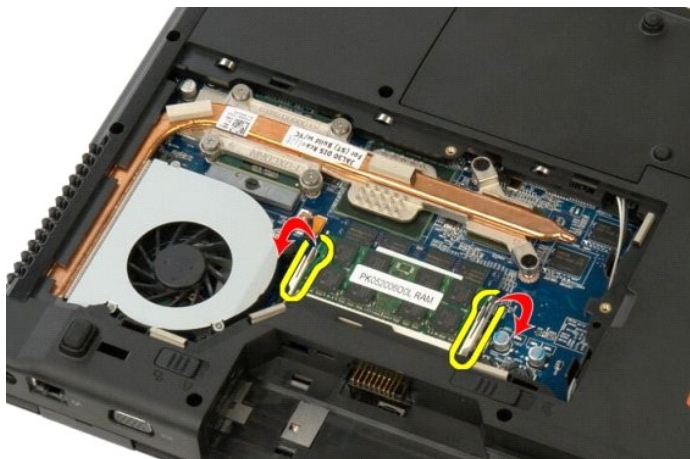


POZNÁMKA: DIMM A je modul nejbližší k základní desce. Modul DIMM A nelze vyjmout, dokud nevyjmete modul DIMM B. Pokud je instalován pouze 1 modul DIMM, musí být vždy instalován do slotu DIMM A. Pokud je instalován pouze 1 modul DIMM, přesunutím modulu DIMM A do slotu DIMM B dojde k zakázání AMT (je-li povoleno).

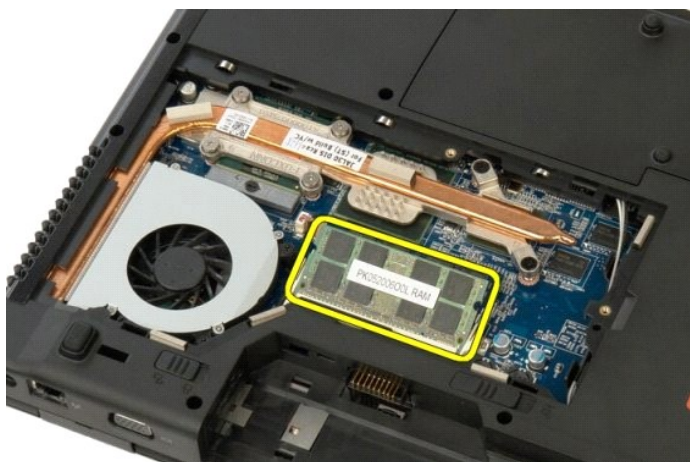
1. Postupujte podle pokynů v části [Před manipulací uvnitř počítače](#).
2. Vyjměte [baterii](#) z počítače.
3. Vyjměte [procesor a krycí panel paměti](#) z počítače.



4. Prsty opatrně roztáhněte zajišťovací spony na obou koncích konektoru paměťového modulu tak, aby paměťový modul vyskočil ven.



5. Vyměňte paměťový modul z patice.



[Zpět na stránku obsahu](#)

[Zpět na stránku obsahu](#)

Optická jednotka

Servisní příručka Dell™ Vostro™ 1520

VAROVÁNÍ: Před manipulací uvnitř počítače si přečtěte bezpečnostní informace dodané s počítačem. Další informace o bezpečnosti a ověřených postupech naleznete na stránce s informacemi o dodržování souladu s regulačními nařízeními www.dell.com/regulatory_compliance.

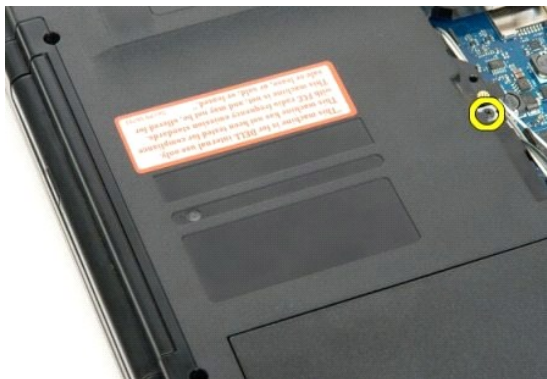
Vyjmutí optické jednotky



1. Postupujte podle pokynů v části [Před manipulací uvnitř počítače](#).
2. Vyjměte [baterii](#) z počítače.
3. Vyjměte [procesor a krycí panel paměti](#) z počítače.



4. Vyšroubujte šroub, kterým je připevněna optická jednotka.



5. Vložte do otvoru plastový hrot a vysuňte optickou jednotku z počítače.



6. Vyměňte optickou jednotku z počítače.



[Zpět na stránku obsahu](#)

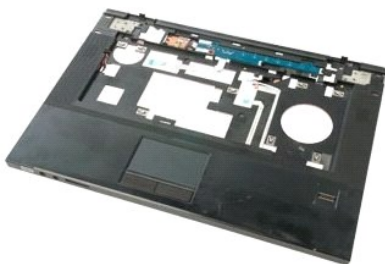
[Zpět na stránku obsahu](#)

Opěrka rukou

Servisní příručka Dell™ Vostro™ 1520

VAROVÁNÍ: Před manipulací uvnitř počítače si přečtěte bezpečnostní informace dodané s počítačem. Další informace o bezpečnosti a ověřených postupech naleznete na stránce s informacemi o dodržování souladu s regulačními nařízeními www.dell.com/regulatory_compliance.

Vyjmutí opěrky rukou



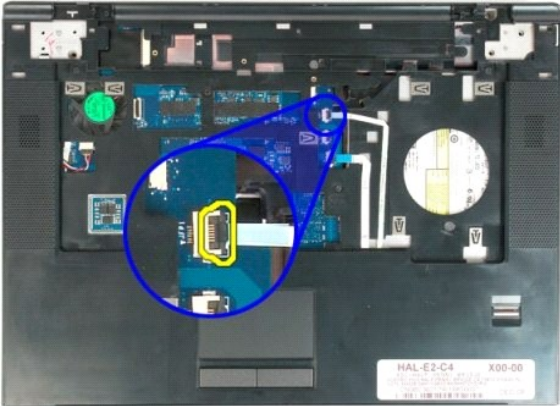
1. Postupujte podle pokynů v části [Před manipulací uvnitř počítače](#).
2. Vyměňte [baterii](#) z počítače.
3. Vyměňte [pevný disk a krycí panel karet](#) z počítače.
4. Vyměňte [pevný disk](#) z počítače.
5. Vyměňte [optickou jednotku](#) z počítače.
6. Vyměňte [klávesnici](#) z počítače.
7. Vyměňte [sestavu displeje](#) z počítače.
8. Vyměňte [procesor a krycí panel paměti](#) z počítače.



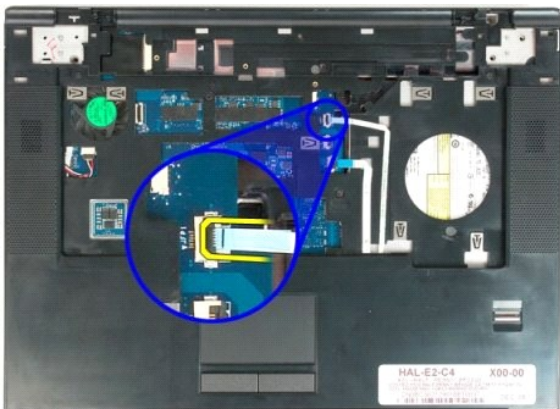
9. Vyšroubujte třináct šroubků, kterými je opěrka rukou připevněna ke spodní straně počítače.



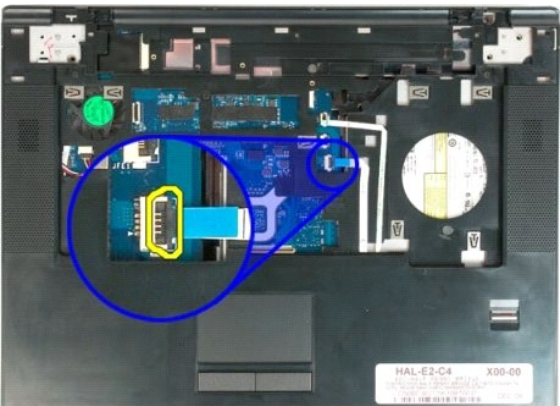
10. Obráťte počítač a uvolněte sponu datového kabelu čtečky otisků prstů.



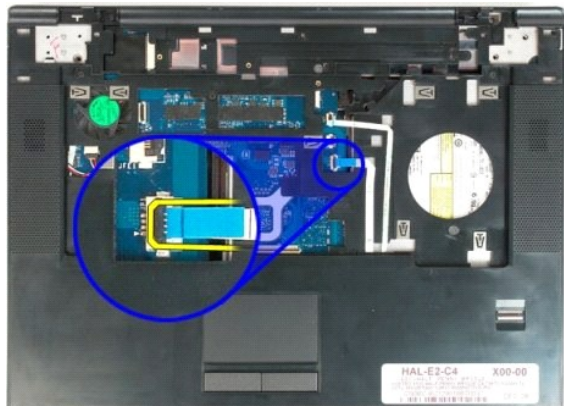
11. Vyměňte datový kabel čtečky otisků prstů.



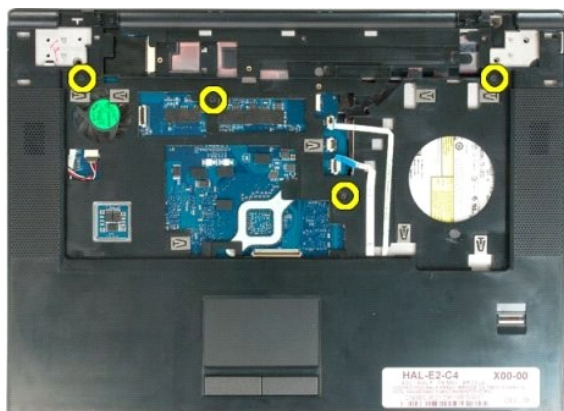
12. Uvolněte sponu datového kabelu dotykové destičky.



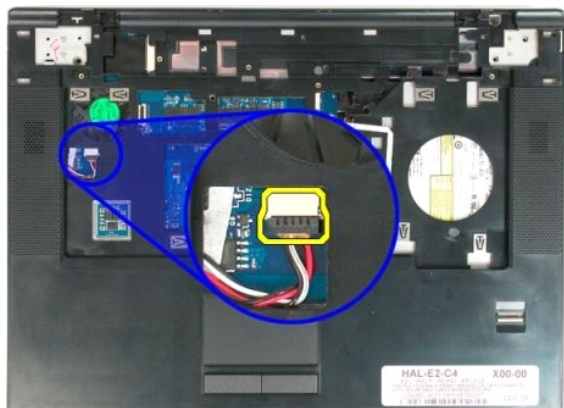
13. Uvolněte datový kabel dotykové destičky ze spony.



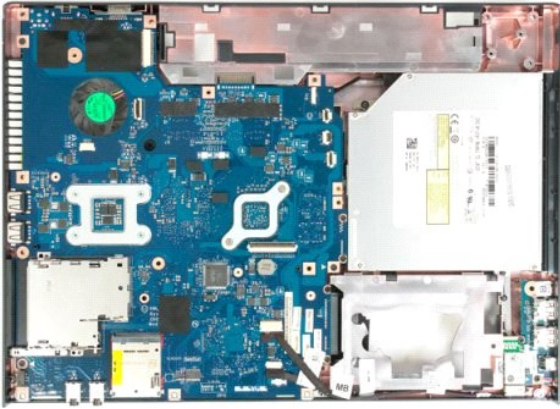
14. Vyšroubujte čtyři šroubky, kterými je opěrka rukou připevněna k horní straně počítače.



15. Odpojte kabel reproduktoru od konektoru na základní desce.



16. Vyjměte opěrku rukou z počítače.



[Zpět na stránku obsahu](#)

[Zpět na stránku obsahu](#)

Processor a krycí panel paměti

Servisní příručka Dell™ Vostro™ 1520

VAROVÁNÍ: Před manipulací uvnitř počítače si přečtěte bezpečnostní informace dodané s počítačem. Další informace o bezpečnosti a ověřených postupech naleznete na stránce s informacemi o dodržování souladu s regulačními nařízeními www.dell.com/regulatory_compliance.

Vyjmutí procesoru a krycího panelu paměti



1. Postupujte podle pokynů v části [Před manipulací uvnitř počítače](#).
2. Vyměňte [baterii](#) z počítače.



3. Uvolněte dva jisticí šrouby na krycím panelu.



4. Zvedněte pravou stranu přístupového panelu.



5. Vyměňte krycí panel.



[Zpět na stránku obsahu](#)

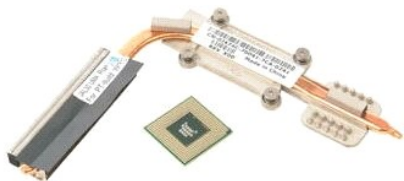
[Zpět na stránku obsahu](#)

Chladič a procesor

Servisní příručka Dell™ Vostro™ 1520

VAROVÁNÍ: Před manipulací uvnitř počítače si přečtěte bezpečnostní informace dodané s počítačem. Další informace o bezpečnosti a ověřených postupech naleznete na stránce s informacemi o dodržování souladu s regulačními nařízeními www.dell.com/regulatory_compliance.

Vyjmutí chladiče a procesoru



1. Postupujte podle pokynů v části [Před manipulací uvnitř počítače](#).
2. Vyměňte [baterii](#) z počítače.
3. Vyměňte [procesor a krycí panel paměti](#) z počítače.
4. Vyměňte [ventilátor](#) z počítače.



5. Povolte šest šroubů, které drží chladič na základní desce.



6. Zvedněte okraj chladiče, který je nejbližší ke středu počítače.



7. Posuňte chladič směrem ke středu počítače a potom ho zvedněte a vyjměte z počítače.



8. Otočte vačku procesoru proti směru chodu hodinových ručiček.



9. Zvedněte procesor rovně nahoru z jeho patice a dbejte na to, abyste neohnuli žádný kolík procesoru.





[Zpět na stránku obsahu](#)

[Zpět na stránku obsahu](#)

Sestava reproduktorů

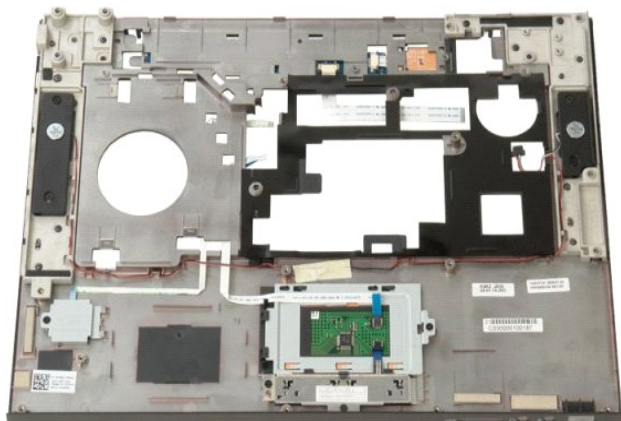
Servisní příručka Dell™ Vostro™ 1520

VAROVÁNÍ: Před manipulací uvnitř počítače si přečtěte bezpečnostní informace dodané s počítačem. Další informace o bezpečnosti a ověřených postupech naleznete na stránce s informacemi o dodržování souladu s regulačními nařízeními www.dell.com/regulatory_compliance.

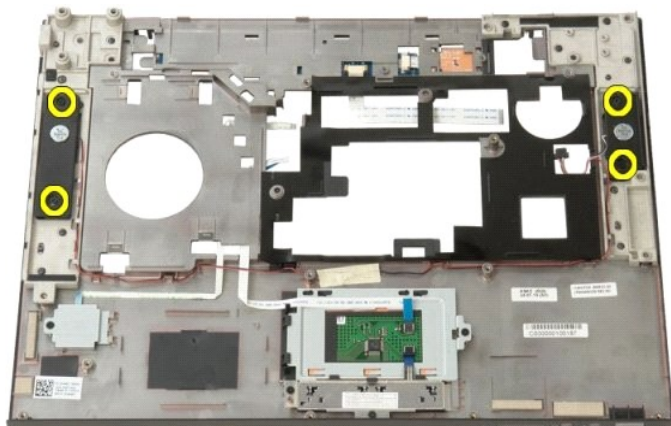
Vyjmutí sestavy reproduktorů



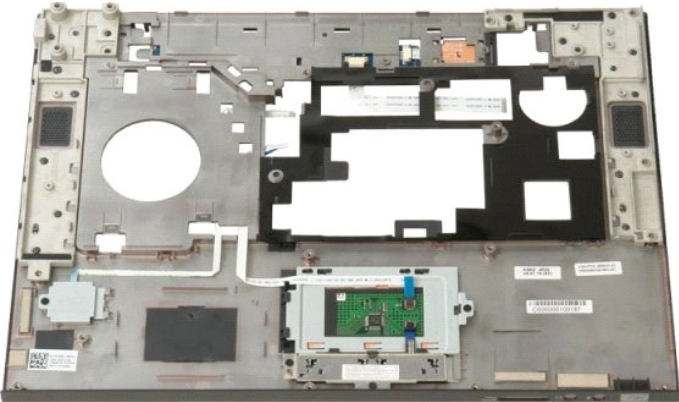
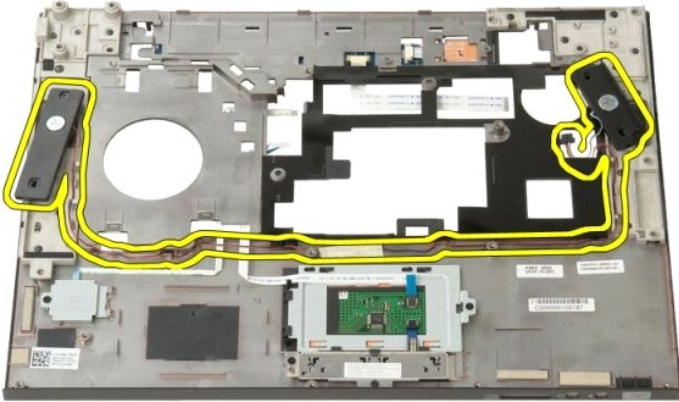
1. Postupujte podle pokynů v části [Před manipulací uvnitř počítače](#).
2. Vyjměte [baterii](#) z počítače.
3. Vyjměte [pevný disk a krycí panel karet](#) z počítače.
4. Vyjměte [pevný disk](#) z počítače.
5. Vyjměte [optickou jednotku](#) z počítače.
6. Vyjměte [karty WLAN](#) z počítače.
7. Sejměte [kryt pantů](#) z počítače.
8. Vyjměte [klávesnici](#) z počítače.
9. Vyjměte [systém displeje](#) z počítače.
10. Vyjměte [opěrku rukou](#) z počítače a položte ji na čistý pracovní povrch.



11. Vyšroubujte čtyři šroubky, kterými je sestava reproduktorů připevněna k opěrce rukou.



12. Zvedněte reproduktory z jejich patiček a vyjměte sestavu reproduktorů z počítače.



[Zpět na stránku obsahu](#)

[Zpět na stránku obsahu](#)

Základní deska

Servisní příručka Dell™ Vostro™ 1520

VAROVÁNÍ: Před manipulací uvnitř počítače Tablet-PC si přečtěte bezpečnostní informace dodané s počítačem Tablet-PC. Další informace o bezpečnosti a ověřených postupech naleznete na stránce s informacemi o dodržování souladu s regulačními nařízeními www.dell.com/regulatory_compliance.

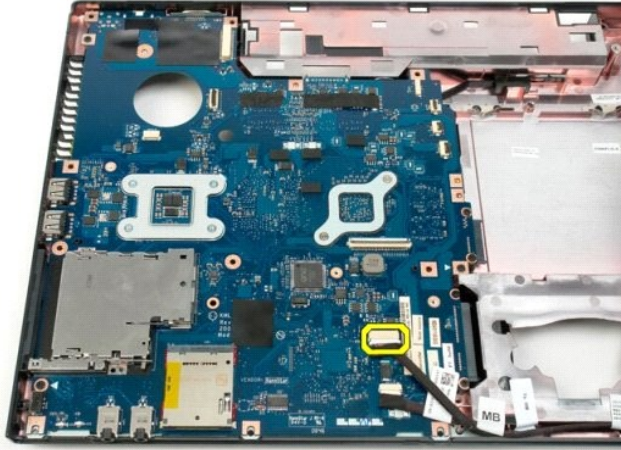
Vyjmutí základní desky



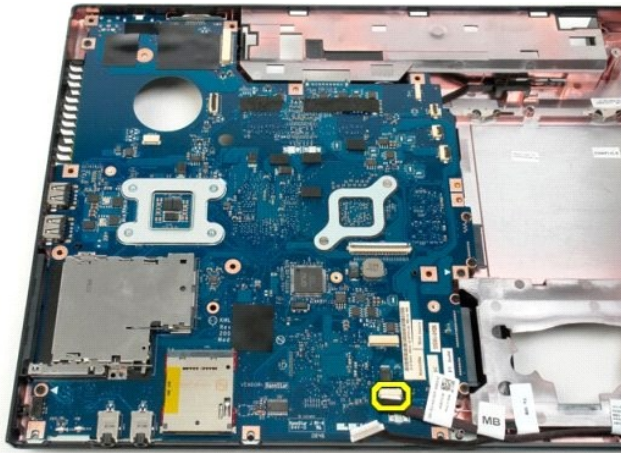
1. Postupujte podle pokynů v části [Před manipulací uvnitř počítače](#).
2. Vyjměte z počítače všechny karty ExpressCard a SD card.
3. Vyjměte [baterii](#) z počítače.
4. Vyjměte [procesor a krycí panel paměti](#) z počítače.
5. Vyjměte [ventilátor](#) z počítače.
6. Vyjměte [chladič a procesor](#) z počítače.
7. Vyjměte [paměťové](#) moduly z počítače.
8. Vyjměte [knoflíkovou baterii](#) z počítače.
9. Vyjměte [pevný disk a krycí panel karet](#) z počítače.
10. Vyjměte [pevný disk](#) z počítače.
11. Vyjměte [optickou jednotku](#) z počítače.
12. Vyjměte [modul Bluetooth](#) z počítače.
13. Vyjměte všechny karty [WLAN](#) a [WWAN](#) z počítače.
14. Sejměte [kryt pantů](#) z počítače.
15. Demontujte [klávesnici](#) z počítače.
16. Vyjměte [systém displeje](#) z počítače.
17. Vyjměte [opěrku rukou](#) z počítače.



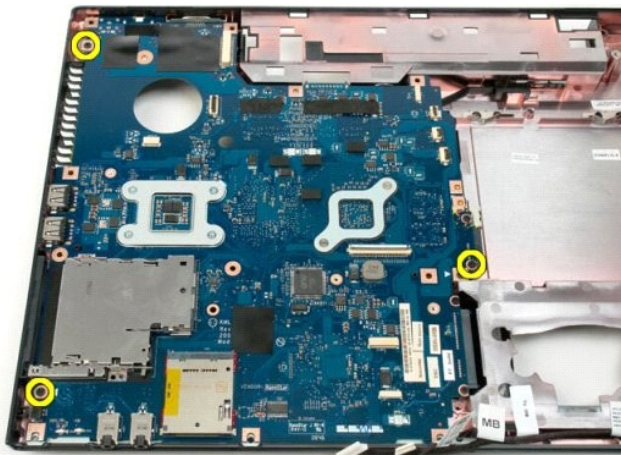
18. Odpojte první datový kabel od základní desky.



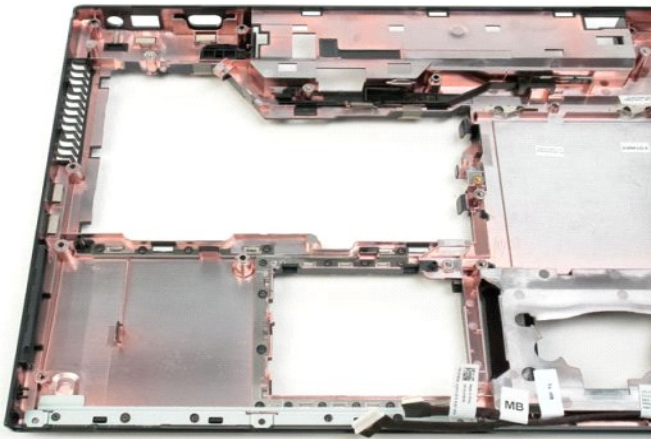
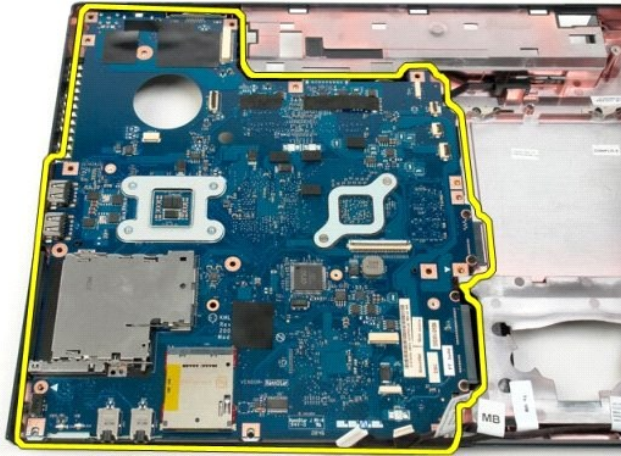
19. Odpojte druhý datový kabel od základní desky.



20. Vyšroubujte osm šroubů, které připevňují základní desku k šasi počítače.



21. Vyměte základní desku ze šasi počítače.



[Zpět na stránku obsahu](#)

[Zpět na stránku obsahu](#)

Deska USB/IEEE 1394

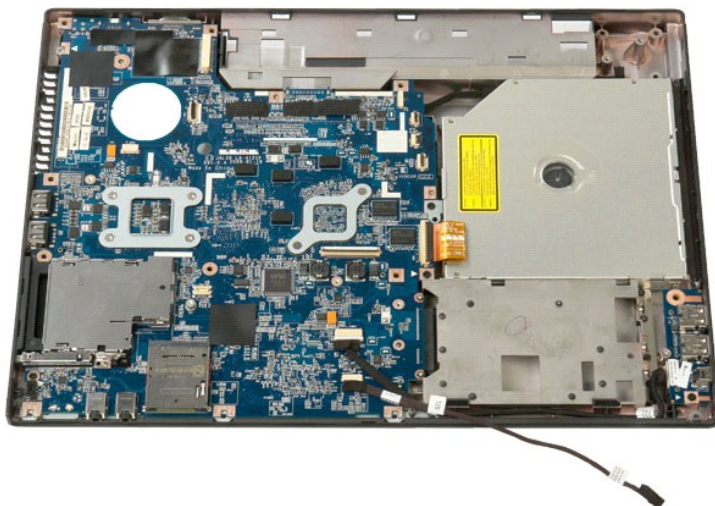
Servisní příručka Dell™ Vostro™ 1520

VAROVÁNÍ: Před manipulací uvnitř počítače si přečtěte bezpečnostní informace dodané s počítačem. Další informace o bezpečnosti a ověřených postupech naleznete na stránce s informacemi o dodržování souladu s regulačními nařízeními www.dell.com/regulatory_compliance.

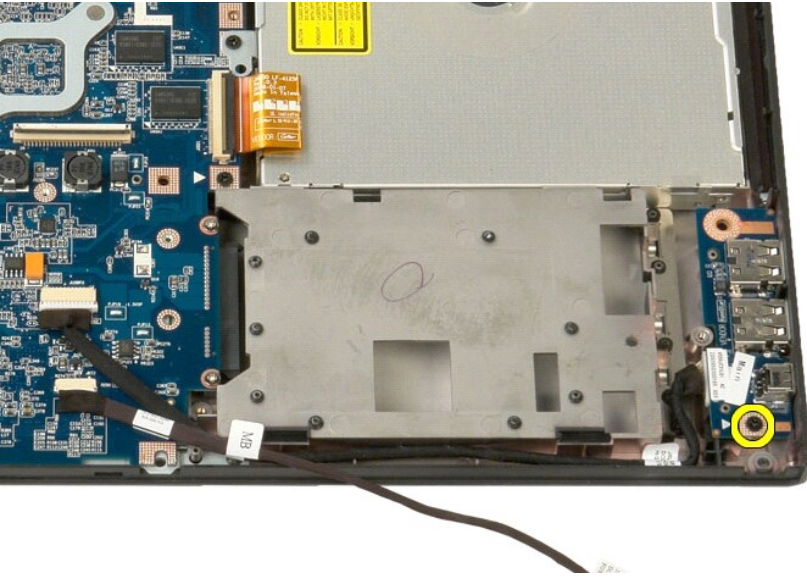
Vyjmutí desky USB/IEEE 1394



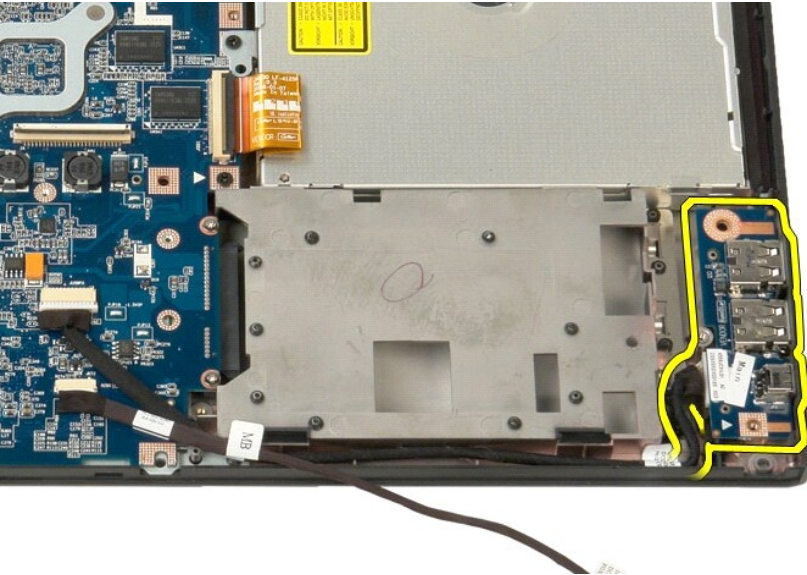
1. Postupujte podle pokynů v části [Před manipulací uvnitř počítače](#).
2. Vyjměte [baterii](#) z počítače.
3. Vyjměte [procesor a krycí panel paměti](#) z počítače.
4. Vyjměte [ventilátor](#) z počítače.
5. Vyjměte [pevný disk a krycí panel karet](#) z počítače.
6. Vyjměte [pevný disk](#) z počítače.
7. Vyjměte [optickou jednotku](#) z počítače.
8. Sejměte [kryt pantů](#) z počítače.
9. Vyjměte [klávesnici](#) z počítače.
10. Vyjměte [sestavu displeje](#) z počítače.
11. Vyjměte [opěrku rukou](#) z počítače.



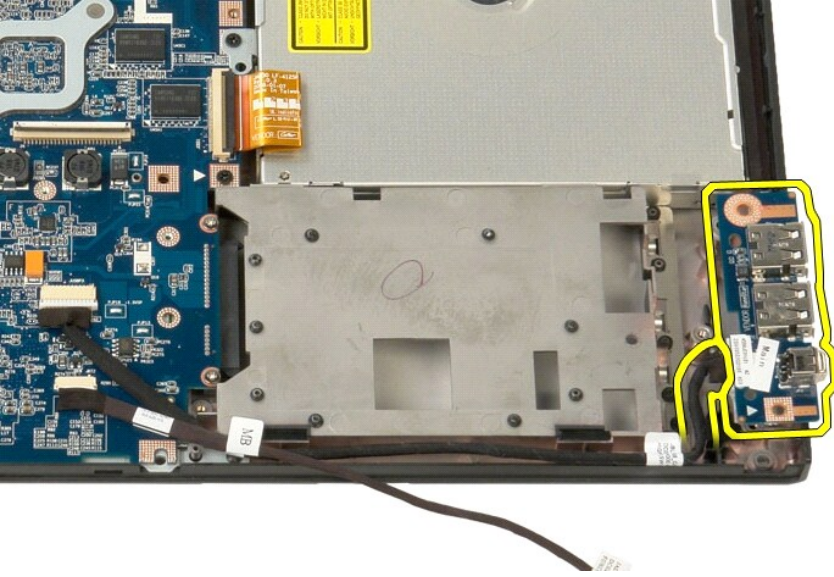
12. Vyšroubujte šroub, kterým je připevněna deska konektorů USB/1394 k šasi počítače.



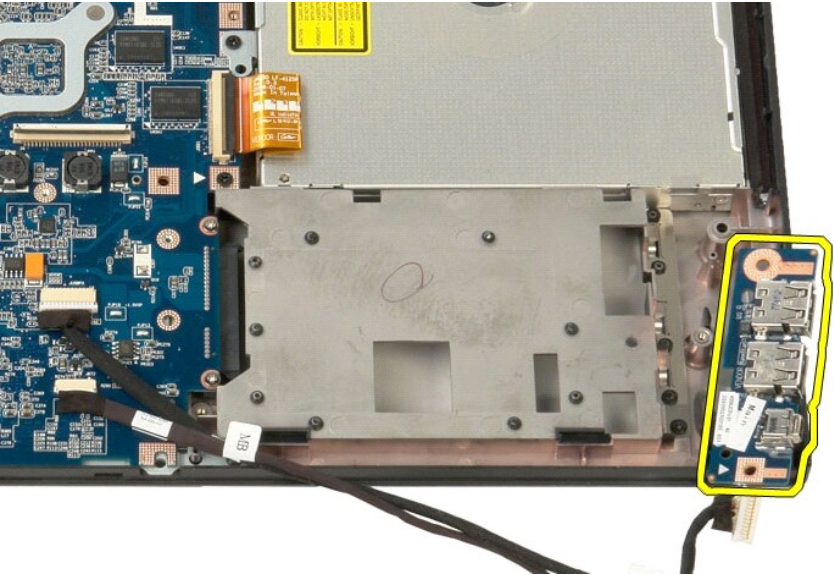
13. Zvedněte desku konektorů USB/1394 z patice.

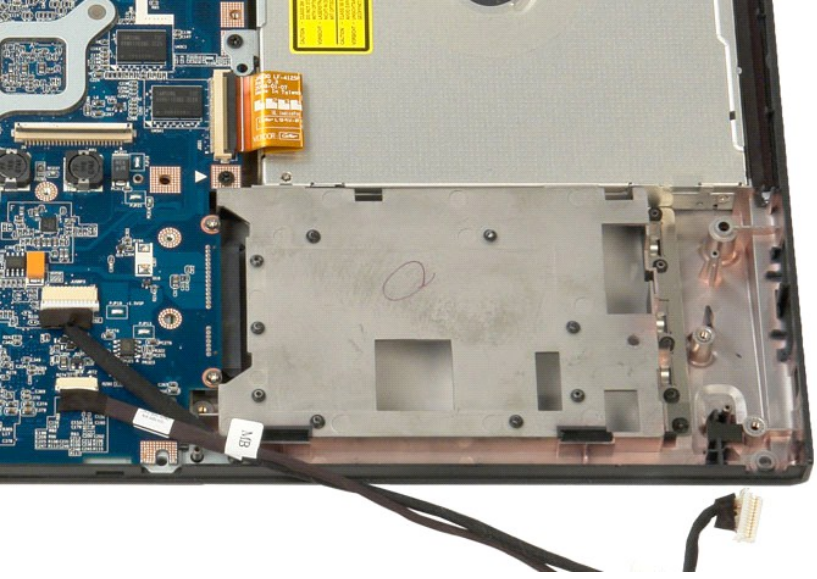


14. Odpojte datový kabel z desky konektorů USB/1394.



15. Zvedněte vnitřní okraj desky USB a vyjměte desku z počítače.





[Zpět na stránku obsahu](#)

[Zpět na stránku obsahu](#)

Karta pro bezdrátovou síť (WLAN)

Servisní příručka Dell™ Vostro™ 1520

VAROVÁNÍ: Před manipulací uvnitř počítače si přečtěte bezpečnostní informace dodané s počítačem. Další informace o bezpečnosti a ověřených postupech naleznete na stránce s informacemi o dodržování souladu s regulačními nařízeními www.dell.com/regulatory_compliance.

Vyjmutí karty pro bezdrátovou síť (WLAN)



1. Postupujte podle pokynů v části [Před manipulací uvnitř počítače](#).
2. Vyměňte baterii z počítače.
3. Vyměňte [pevný disk a krycí panel karet](#) z počítače.
4. Odpojte anténní kabely od karty WLAN.



5. Vyšroubujte šroub, který připevňuje kartu WLAN k základní desce.



6. Vyměňte kartu WLAN z počítače.



[Zpět na stránku obsahu](#)

[Zpět na stránku obsahu](#)

Interní karta s bezdrátovou technologií Bluetooth®

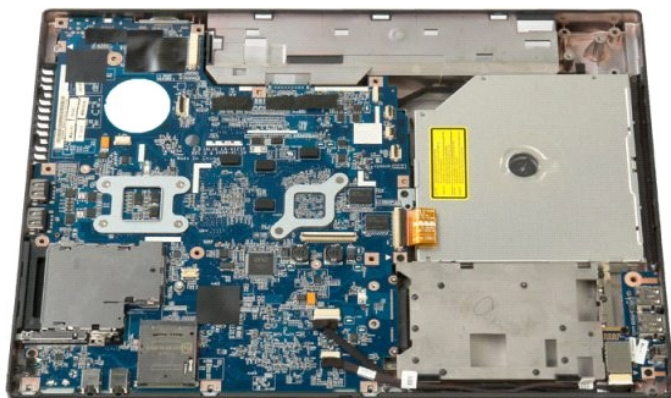
Servisní příručka Dell™ Vostro™ 1520

VAROVÁNÍ: Před manipulací uvnitř počítače si přečtěte bezpečnostní informace dodané s počítačem. Další informace o bezpečnosti a ověřených postupech naleznete na stránce s informacemi o dodržování souladu s regulačními nařízeními www.dell.com/regulatory_compliance.

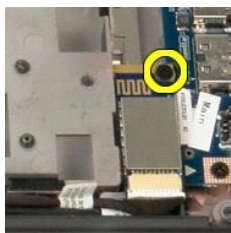
Vyjmutí interní karty s bezdrátovou technologií Bluetooth®



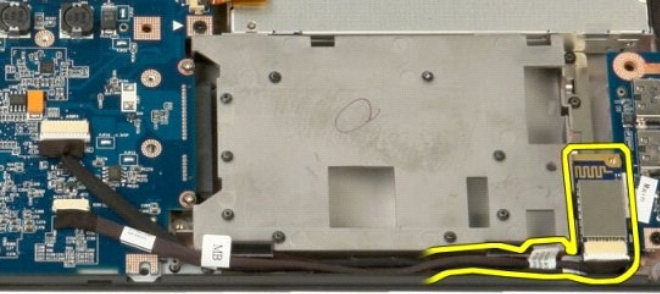
1. Postupujte podle pokynů v části [Před manipulací uvnitř počítače](#).
2. Vyměňte [baterii](#) z počítače.
3. Vyměňte [pevný disk a krycí panel karet](#) z počítače.
4. Vyměňte [pevný disk](#) z počítače.
5. Vyměňte [karty WLAN](#) z počítače.
6. Sejměte [kryt pantů](#) z počítače.
7. Vyměňte [klávesnici](#) z počítače.
8. Vyměňte [sestavu displeje](#) z počítače.
9. Vyměňte [opěrku rukou](#) z počítače.



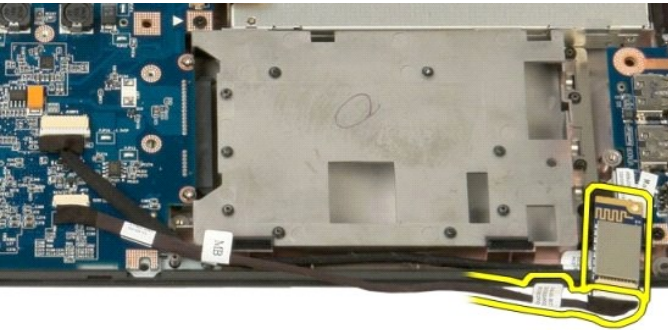
10. Vyšroubujte šroub, který připevňuje modul Bluetooth k základní desce.



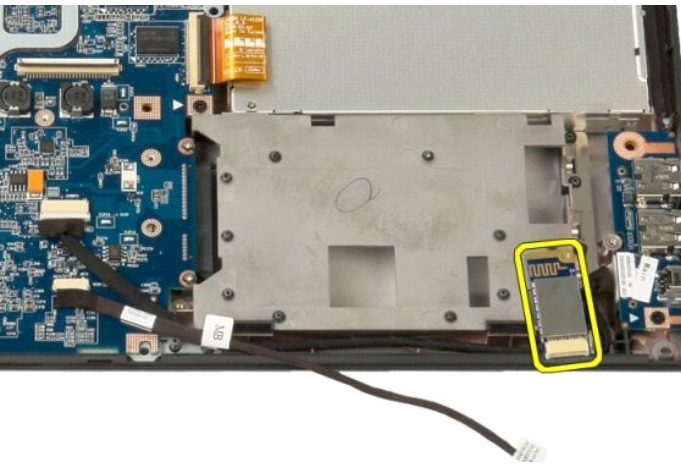
11. Zvedněte okraj modulu Bluetooth nejbližší k přední straně počítače a zvedněte modul ze slotu.

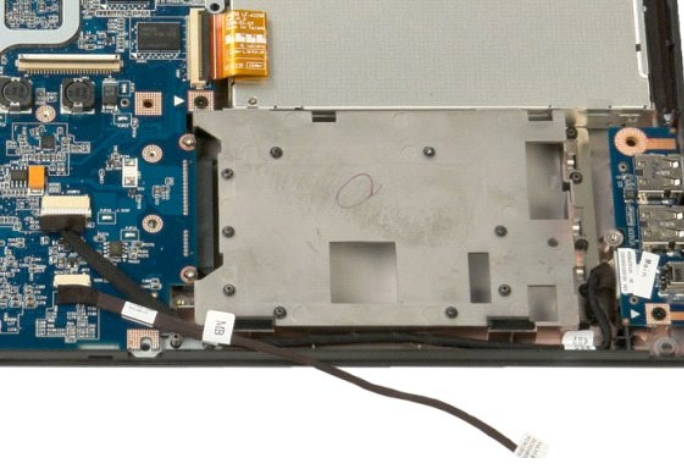


12. Odpojte datový kabel od modulu Bluetooth.



13. Vyměňte modul Bluetooth z počítače.





[Zpět na stránku obsahu](#)

[Zpět na stránku obsahu](#)

Karta pro bezdrátovou síť (WWAN)

Servisní příručka Dell™ Vostro™ 1520

VAROVÁNÍ: Před manipulací uvnitř počítače si přečtěte bezpečnostní informace dodané s počítačem. Další informace o bezpečnosti a ověřených postupech naleznete na stránce s informacemi o dodržování souladu s regulačními nařízeními www.dell.com/regulatory_compliance.

Vyjmutí síťové karty (WWAN)



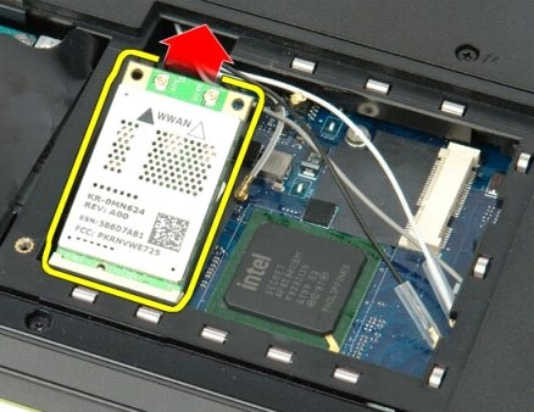
1. Postupujte podle pokynů v části [Před manipulací uvnitř počítače](#).
2. Vyjměte [baterii](#) z počítače.
3. Vyjměte [pevný disk a krycí panel karet](#) z počítače.
4. Odpojte anténní kabely od karty WWAN.



5. Vyšroubujte šroub, který připevňuje kartu WWAN k základní desce.



6. Vyjměte kartu WWAN z počítače.



[Zpět na stránku obsahu](#)

[Zpět na stránku obsahu](#)

Práce s počítačem

Servisní příručka Dell™ Vostro™ 1520

- [Před manipulací uvnitř počítače](#)
- [Doporučené nástroje](#)
- [Vypnutí počítače](#)
- [Po manipulaci uvnitř počítače](#)

Před manipulací uvnitř počítače

Dodržujte následující bezpečnostní zásady, abyste zabránili možnému poškození počítače nebo úrazu. Není-li uvedeno jinak, u každého postupu se v tomto dokumentu předpokládá, že platí tyto podmínky:

- 1 Provedli jste kroky v části [Práce s počítačem](#).
- 1 Prostudovali jste si bezpečnostní informace dodané s počítačem.
- 1 Součást může být vyměněna nebo (v případě samostatného nákupu) nainstalována podle postupu vyjmutí provedeného v obráceném pořadí kroků.

VAROVÁNÍ: Před manipulací uvnitř počítače si přečtěte bezpečnostní informace dodané s počítačem. Další informace o bezpečnosti a ověřených postupech naleznete na stránce s informacemi o dodržování souladu s regulačními nařízeními www.dell.com/regulatory_compliance.

UPOZORNĚNÍ: Opravy počítače smí provádět pouze kvalifikovaný servisní technik. Na škody způsobené neoprávněným servisním zásahem se záruka nevztahuje.

UPOZORNĚNÍ: Aby nedošlo k elektrostatickému výboji, použijte uzemňovací náramek nebo se opakovaně dotýkejte nenatřeného kovového povrchu (například konektoru na zadní straně počítače).

UPOZORNĚNÍ: Se součástmi a kartami zacházejte opatrně. Nedotýkejte se součástí ani kontaktů na kartě. Držte kartu za hrany nebo za kovový montážní držák. Součástí (například procesor) držte za hrany, nikoli za kolíky.

UPOZORNĚNÍ: Při odpojování kabelu táhněte za konektor nebo za ouško, nikoli za samotný kabel. Některé kabely jsou vybaveny konektory s pojistkami. Pokud odpojujete tento typ kabelu, před odpojením kabelu pojistky stiskněte. Při odtažování konektorů od sebe je udržujte rovnoměrně seřazené, abyste neohnuli některé kolíky konektorů. Před připojením kabelu také zkontrolujte, zda jsou oba konektory správně nasměrovány a zarovnané.

POZNÁMKA: Barva vašeho počítače a některých součástí může být jiná, než je uvedeno v tomto dokumentu.

Před manipulací uvnitř počítače proveďte následující kroky – zabráníte tak případnému poškození.

1. Zkontrolujte, zda je pracovní povrch plochý a čistý, aby nedocházelo k poškrábání krytu počítače.
2. Vypněte počítač (viz [Vypnutí počítače](#)).
3. Pokud je počítač připojen k dokovací stanici, například do volitelné multimediální základny nebo k externí baterii, odpojte je.

UPOZORNĚNÍ: Při odpojování síťového kabelu nejprve odpojte kabel od počítače a potom ze síťového zařízení.

4. Odpojte od počítače veškeré síťové kabely.
5. Odpojte počítač a všechna připojená zařízení z elektrických zásuvek.
6. Zavřete displej a obraťte počítač spodní stranou nahoru na plochý pracovní povrch.

UPOZORNĚNÍ: Před servisním zásahem uvnitř počítače je třeba vyjmout hlavní baterii, aby nedošlo k poškození základní desky.

7. Vyjměte hlavní baterii (viz [Vymutí baterie](#)).
8. Otočte počítač horní stranou nahoru.
9. Otevřete displej.
10. Stisknutím tlačítka napájení uzemněte systémovou desku.

UPOZORNĚNÍ: Zabraňte nebezpečí úrazu elektrickým proudem – před otevřením displeje vždy odpojte počítač z elektrické zásuvky.

UPOZORNĚNÍ: Než se dotknete libovolné komponenty uvnitř počítače, uzemněte se tak, že se dotknete nenatřeného kovového povrchu, například na zadní stěně počítače. Během manipulace se opakovaně dotýkejte nenatřeného kovového povrchu, abyste odvedli potenciální elektrostatický náboj, který může poškodit vnitřní součásti.

11. Vyjměte všechny nainstalované karty ExpressCard nebo Smart Card z příslušných slotů.
12. Vyjměte pevný disk (viz [Vymutí pevného disku](#)).

Doporučené nástroje


Postupy uvedené v tomto dokumentu mohou vyžadovat použití těchto nástrojů:

- 1 Malý plochý šroubovák
- 1 Křížový šroubovák č. 0
- 1 Křížový šroubovák č. 1
- 1 Malá plastová jehla
- 1 Disk CD s aktualizacím programem Flash BIOS

Vypnutí počítače

UPOZORNĚNÍ: Před vypnutím počítače uložte a zavřete všechny otevřené soubory a ukončete všechny spuštěné aplikace. Zamezíte tak ztrátě dat.

1. Vypněte operační systém:
 - 1 **Systém Windows Vista:**

Klepněte na tlačítko **Start** , klepněte na šipku v pravém dolním rohu nabídky **Start**, jak je znázorněno níže a pak klepněte na tlačítko **Vypnout**.



- 1 **Systém Windows XP:**

Klepněte na tlačítko **Start** → **Vypnout počítač** → **Vypnout**.

Po dokončení procesu vypnutí operačního systému se počítač vypne.

2. Zkontrolujte, zda jsou počítač a všechna připojená zařízení vypnutá. Pokud se počítač a všechna připojená zařízení nevypnou automaticky po vypnutí operačního systému, stiskněte a podržte vypínač asi 4 sekundy a vypněte je tak.

Po manipulaci uvnitř počítače

Po dokončení montáže se před zapnutím počítače ujistěte, že jsou připojena všechna externí zařízení, karty, kabely atd.

UPOZORNĚNÍ: Používejte pouze baterii určenou speciálně pro tento počítač Dell. Předejdete tak poškození počítače. Nepoužívejte baterie zkonstruované pro jiné počítače Dell.

1. Připojte veškerá externí zařízení, například replikátor portů, externí baterii nebo mediální základnu, a namontujte všechny karty, například kartu ExpressCard.
2. Připojte všechny telefonní nebo síťové kabely k počítači.

UPOZORNĚNÍ: Chcete-li připojit síťový kabel, nejprve připojte kabel do síťového zařízení a pak do počítače.

3. Vraťte zpět [Baterie](#).
4. Připojte počítač a všechna připojená zařízení do elektrických zásuvek.
5. Zapněte počítač.

[Zpět na stránku obsahu](#)